

Výrobní areál Dvorec – Pilnice (rozšíření)

KLAUS Timber a.s.

pozemky parc. č. 130/34, 130/10, 130/29, 130/2, 130/31, 130/32, 106/4, 122/39, 122/31, 106/16, 106/17, 122/40, 122/37, 130/26, 122/15 v k.ú. Dvorec

Přírodovědný průzkum

Zpracovatel: Ing. Helena Vejrová, Křešínská 412, 262 23 Jince

Tel.: 318 692 580

E-mail: hvejrova@centrum.cz

V srpnu 2021

Obsah

1	Údaje o zpracovateli přírodovědného průzkumu	3
2	Údaje o zásahu	3
3	Metodika průzkumu	5
4	Údaje o stavu přírody a krajiny dotčeného území	5
4.1	Původní přirozená vegetace	5
4.2	Současný stav lokality	6
4.3	Zjištěné rostlinné druhy	7
4.4	Zjištěné živočišné druhy	10
4.5	Obecná ochrana	12
4.6	Zvláštní ochrana - zvláště chráněná území	16
4.7	Památné stromy, zvláště chráněné druhy rostlin, živočichů a nerostů	16
5	Závěr	16
6	Fotodokumentace	17

1 Údaje o zpracovateli přírodovědného průzkumu

Ing. Helena Vejrová, Jince 412, 262 23 Jince, tel: 318 692 580

2 Údaje o zásahu

Název: Výrobní areál Dvorec Nepomuk – Pilnice - KLAUS Timber a.s.

Investor: KLAUS Timber a.s., Kladrubce 1, p. Kasejovice, PSČ 335 44, IČ: 279 89 313

Celková charakteristika zásahu

V zájmovém území se uvažuje s rozšířením výrobního areálu společnosti KLAUS Timber a.s., který byl realizován v roce 2019 a ve kterém se vyrábějí dřevěné palety. Na pozemcích pro rozšíření výrobního areálu bude realizováno třídění řeziva, hala pilnice a skladová hala. V objektu pilnice bude umístěna linka na pořez jehličnaté hmoty do průměru 40 cm a následná výroba paletového přířezu. Součástí záměru budou související zpevněné plochy a napojení na inženýrské sítě.

Umístění záměru:

Kraj: Plzeňský

Okres: Plzeň-jih

Obec: Nepomuk [558109]

Katastrální území: Dvorec [703460]

Dotčené pozemky: parc. č. 130/34, 130/10, 130/29, 130/2, 130/31, 130/32, 106/4, 122/39, 122/31, 106/16, 106/17, 122/40, 122/37, 130/26, 122/15

Varianty zásahu a důvod jejich zpracování

Varianty zásahu nejsou zpracovány. Vzhledem k charakteru záměru (výstavba hal a zpevněné pozemky pro průmyslovou výrobu) a jeho umístění v ploše, která je územním plánem obce určena jako zastavitelné území (výroba a skladování), nemá variantní řešení opodstatnění. Záměr řeší zábor volné plochy ve prospěch budov.

Popis technického řešení zásahu

Výrobní areál společnosti KLAUS Timber a.s. ve Dvorci u Nepomuka bude jižním směrem rozšířen a na nových plochách bude realizováno třídění řeziva, hala pilnice a skladová hala. V objektu haly pilnice bude umístěna linka na pořez jehličnaté hmoty do průměru 40 cm a následná výroba paletového přířezu. Součástí projektu je hala pilnice, skladová hala, linka třídění řeziva, zpevněné komunikační a manipulační plochy, drobné objekty, technologické a inženýrské objekty (přípojky, areálové rozvody, vyvolané přeložky, atd.) sloužící pro provoz areálu.

Vstupní surovinou jsou surové kmeny o délce 2,5 – 5,2 m, výsledným produktem je řezivo (paletový přířez) pro vlastní výrobu dřevěných palet a obalů v areálu firmy KLAUS Timber a.s. ve Dvorci u Nepomuka. Plánovaný roční výkon technologie je 100 000 m³ zpracovaného dřeva. Celý projekt je rozdělen do 10 technologických uzlů, které společně tvoří jeden ucelený pilařský provoz. Technologie zahrnuje třídící a odkorňovací linku výřezů včetně elektroinstalace a řídicího systému, přísun výřezů do pilnice, pořezovou technologii, uzel automatického omítání a zpracování bočního řeziva, uzel přísunu prizem k rozmítacím pilám č. 1 – 3 a jejich pořez, odsun a zpracování I. kvality včetně ukládání, odsun a zpracování II. kvality, odsun a zpracování hranolů, odsun a páskování hrání a odsun a zpracování odpadu. Provoz je uvažován dvousměnný.

Základní parametry záměru:

vstupní zpracovávaná surovina – surové kmeny:

délky surových kmenů:	2,5 – 5,2 m
průměr výřezu maximální na oddenku (opsaná kružnice):	75 cm
průměr výřezu minimální na čepu:	12 cm
křivost max.:	do 1,0 %
sbíhavost:	max. 1,5 cm/m
dřevina:	jehličnatá hmota – SM, BO, MD
plánovaný roční výkon:	100 000 m ³ výřezů/2 směny
výsledný produkt:	řezivo, paletový přířez

Technologie zahrnuje třídící a odkorňovací linku výřezů včetně elektroinstalace a řídicího systému, přísun výřezů do pilnice, pořezovou technologii, uzel automatického omítání a zpracování bočního řeziva, uzel přísunu prizem k rozmítacím pilám č. 1 – 3 a jejich pořez, odsun a zpracování I. kvality včetně ukládání, odsun a zpracování II. kvality, odsun a zpracování hranolů, odsun a páskování hrání a odsun a zpracování odpadu. Provoz je uvažován dvousměnný.

3 Metodika průzkumu

Biologický průzkum území byl zaměřen na výskyt zvláště chráněných druhů rostlin a živočichů, uvedených v prováděcí vyhlášce MŽP č. 395/1992 Sb., k zákonu č. 114/1992 Sb., o ochraně přírody a krajiny ve znění pozdějších předpisů, a zjištění současného biologického stavu lokality. Inventarizační průzkum byl proveden běžnými dostupnými metodami a prohlídkou zájmové lokality. Prohlídkou a prochozením zájmové lokality byly zjišťovány druhy rostlin a obratlovců včetně jiných živočichů dobře určitelných bez bližší determinace. Přítomnost bezobratlých byla zjišťována pomocí individuálního sběru, smýkáním vegetace a odchytem do entomologické sítě. Ptáci byli zjišťováni akusticky a vizuálně. V rámci průzkumu byly zaznamenávány případné pobytové znaky, podle kterých je možné usuzovat na výskyt některých obratlovců. Terénní průzkum zájmové lokality byl proveden dne 25. 4. 2021 a 5. 8. 2021.

4 Údaje o stavu přírody a krajiny dotčeného území

4.1 Původní přirozená vegetace

Potenciální přirozená vegetace představuje rostlinný pokryv, který by se vytvořil v určitém území a v určité časové etapě za předpokladu vyloučení jakékoliv další činnosti člověka. Struktura přirozené vegetace a její druhové složení je dáno vlastnostmi geologického podloží, typem půdy a klimatickými podmínkami v dané oblasti.

Z mapy potencionální přirozené vegetace (zdroj: <http://mapy.nature.cz/>) lze vyčíst, že původní vegetaci by tvořila biková anebo jedlová doubrava (*Luzulo abidae-Quercetum petraeae, Abieti-Quercetum*), která se vyskytuje v celém širším okolí lokality.

V bikové doubravě (*Luzulo albidae-Quercetum petraeae*) je dominantním druhem dub zimní se slabší příměsí dalších listnatých druhů jako břízy, buku, habru, jeřábu a lípy srdčité (tyto druhy mohou i chybět). Na sušších stanovištích se jako příměs objevuje borovice. Dub letní je přítomen na vlhčích místech. Keřové patro tvoří zmlazené dřeviny stromového patra s dalšími keři jako je krušina olšová a jalovec obecný. Bylinné patro tvoří (sub)acidofilní a mezofilní druhy lesních bylin jako je lipnice hajní (*Poa nemoralis*), bika hajní (*Luzula luzuloides*), borůvka (*Vaccinium myrtillus*), konvalinka vonná (*Convallaria majalis*), kostřava ovčí (*Festuca ovina*), černýš luční (*Melampyrum pratense*) aj. Mechové patro bývá druhově pestré. Často se v něm objevuje ploník ztenčený (*Polytrichum formosum*), travník Schreberův (*Pleurozium schreberi*), dvouhrotec chvostnatý (*Dicranum scoparium*), bělomech sivý (*Leucobryum glaucum*) aj.

Podobné druhové složení je typické i pro jedlové doubravy (*Abieti-Quercetum*), kde je kromě dubu přítomna i jedle (*Abies*) ve stromovém i keřovém patře. V bylinném patře se objevuje svízel okrouhlostý (*Galium rotundifolium*), bika chlupatá (*Luzula pilosa*), ostřice prstnatá (*Carex digitata*), kruštík širolistý (*Epipactis helleborine*), šťavel kyselý (*Oxalis acetosella*), starček Fuchsův (*Senecio fuchsii*). Častý bývá výskyt bezu hroznatého (*Sambucus racemosa*). Obě asociace představují klimax na živinami chudých substrátech v pahorkatinném stupni se subkontinentálním klimatem.

Půdy odpovídají zpravidla mezo-oligotrofním až oligotrofním kambizemím nebo luvizemím, pod jedlovými doubravami místy pseudooglejeným typům půd.

4.2 Současný stav lokality

Záměr se nachází v území silně ovlivněným člověkem. Záměr neleží v území, které by vykazovalo zvláštní přírodní hodnoty. Pozemek je umístěn v průmyslové zóně mezi zastavěnými plochami. Pozemky záměru jsou využívány k zemědělské produkci. V jarním termínu průzkumu nebyly ještě pozemky osety, v srpnu 2021 byl na pozemku porost kukuřice v celé ploše záměru. Malá část lokality v západní části při železniční trati slouží ke skladování zeminy, různého materiálu (kameny) a pro pojezdy techniky. Tato část byla v období srpnového termínu silně porostlá ruderalní vegetací.



Obr. 1: Pohled na lokalitu v době průzkumu v dubnu 2021



Obr. 2: Pohled na lokalitu v době průzkumu v srpnu 2021



Obr. 3: Umístění záměru

V severní části sousedí lokalita se stávajícím výrobním dřevozpracujícím areálem investora záměru, pro který má být daná lokalita rozšířením. V jižní části navazuje na zájmovou lokalitu areál sloužící pro zemědělskou výrobu (chov drůbeže aj., a následují objekty bývalé mlékárny. Ze západní strany je lokalita záměru ohraničena železniční tratí, za kterou pokračuje obytná zástavba. Z východní části sousedí s obslužnou komunikací průmyslové zóny, za kterou jsou zemědělské pozemky a pak Dvorecký rybník. Za přístupovou komunikací do areálu je i část pozemku oplocena z důvodu ochrany vodárenských zdrojů.

Vzhledem k intenzivnímu hospodaření a chemickým postřikům aplikovaným do kulturní plodiny je zájmová lokalita a druhy rostlin a živočichů na ní se vyskytující velmi ovlivněna těmito zásahy. Přírodní biotop na daném území není. Nejsou zde vzrostlé dřeviny. Veškeré vzrostlé stromy jsou již mimo vlastní plochu záměru. Mezi vlastní plochou záměru a průmyslovým areálem při jižní hranici zůstane pás pozemků, které nebudou záměrem dotčeny.

Lokalita sousedí pouze s pozemky, které svojí činností velmi ovlivňuje člověk.

4.3 Zjištěné rostlinné druhy

Zájmová lokalita je z hlediska zastoupení botanických druhů s velmi malou diverzitou. Z nalezených druhů se jedná o běžné druhy rostlin, které nevykazují speciální nároky na stanoviště, jejichž přehled je uveden v tabulce.

V zájmové lokalitě se vyskytuje pěstovaná kulturní plodina a několik druhů zejména ruderálních rostlin. V této skupině rostlin dominuje vratič obecný, pelyněk černobýl, pcháč rolní a kopřiva dvoudomá doplněná šťovíkem. Dřeviny se v zájmové lokalitě nevyskytují a záměrem nebudou vůbec dotčeny.

bodlák nící	<i>Carduus nutans</i>
divizna velkokvětá	<i>Verbascum densiflorum</i>
drchnička rolní	<i>Anagallis arvensis</i>
heřmánek pravý	<i>Matricaria chamomilla</i>
hluchavka nachová	<i>Lamium purpureum</i>
hvězdník roční	<i>Erigeron annuus</i>
chudina (huseníček) rolní	<i>Arabidopsis thaliana</i>
chundelka metlice	<i>Apera spica-venti</i>
jetel luční	<i>Trifolium pratense</i>
jetel plazivý	<i>Trifolium repens</i>
ježatka kuří noha	<i>Echinochloa crus-galli</i>
jitrocel kopinatý	<i>Plantago lanceolata</i>
jitrocel široolistý	<i>Plantago major</i>
kakost dlanitosečný	<i>Geranium dissectum</i>
knotovka bílá	<i>Melandrium album</i>
kokoška pastuší tobolka	<i>Capsela bursa pastoris</i>
kopřiva dvoudomá	<i>Urtica dioica</i>
kostřava červená	<i>Festuca rubra</i>
kukuřice setá	<i>Zea mays</i>
laskavec ohnutý	<i>Amaranthus retroflexus</i>
lebeda rozkladitá	<i>Atriplex patula</i>
lipnice obecná	<i>Poa trivialis</i>
lipnice roční	<i>Poa annua</i>
lnice květel	<i>Linaria vulgaris</i>
locika kompasová	<i>Lactuca serriola</i>
medyněk vlnatý	<i>Holcus lanatus</i>

merlík bílý	<i>Chenopodium album</i>
mléč rolní	<i>Sonchus arvensis</i>
mochna plazivá	<i>Potentilla reptans</i>
mrkev obecná	<i>Daucus carota</i>
ostrožka stračka	<i>Consolida regalis</i>
ovsík vyvýšený	<i>Arrhenatherum elatius</i>
pampeliška lékařská	<i>Taraxacum officinale</i>
pelyněk černobýl	<i>Artemisia vulgaris</i>
penízek rolní	<i>Thlaspi arvense</i>
pcháč rolní	<i>Cirsium arvense</i>
protěž bažinná	<i>Gnaphalium uliginosum</i>
pšenice	<i>Triticum sp.</i>
ptačinec žabinec	<i>Stellaria media</i>
rdesno blešník	<i>Persicaria lapathifolia</i>
rdesno truskavec	<i>Polygonum aviculare</i>
rmen rolní	<i>Anthemis arvensis</i>
rozrazil perský	<i>Veronica persica</i>
řebříček obecný	<i>Achillea millefolium</i>
sedmikráska chudobka	<i>Belis perenis</i>
srha říznačka	<i>Dactylis glomerata</i>
šťovík kadeřavý	<i>Rumex crispus</i>
šťovík tupolistý	<i>Rumex obtusifolia</i>
truskavec ptačí	<i>Polygonum aviculare</i>
třezalka tečkovaná	<i>Hypericum perforatum</i>
turanka kanadská	<i>Conyza canadensis</i>
vikev plotní	<i>Vicia sepium</i>
violka rolní	<i>Viola arvensis</i>
violka trojbarevná	<i>Viola tricolor</i>
vrtič obecný	<i>Tanacetum vulgare</i>

Žádný z uvedených druhů není zvláště chráněným druhem podle vyhlášky č. 395/1992 Sb.

4.4 Zjištěné živočišné druhy

Zájmová lokalita díky biotopu vykazuje i malou živočišnou diverzitu. Na lokalitě byly dle očekávání zjištěny pouze běžné druhy živočichů typické pro polní kultury.

Na lokalitě se pohybují dle pobytových stop běžné druhy savců rozšířené i v blízkém okolí. Jedná se o druhy vázané na tyto typy agroceóz, kterým nevadí blízkost lidských sídel a naopak tam někdy dohledávají další zdroje potravy. Na lokalitě byl spatřen pouze jeden jedinec zajíce polního a dále byly zjištěny pobytové stopy hraboše polního, srnce obecného, lišky obecné a trus kuny. Pobytové stopy jiných savců nebyly zjištěny. Vzhledem k tomu, že plocha je zemědělsky využívána a je nejspíše i rušena díky dopravním migračním bariérám, je případný výskyt vyšších savců pouze občasný.

Nad lokalitou byly zjištěny jen přeletující druhy ptáků (kos černý, sýkora koňadra, rehek zahradní). Žádné polní druhy ptáků (koroptev, křepelka aj.) zjištěny nebyly.

Případné druhy ptáků i většiny obratlovců nejsou na lokalitu striktně vázány. Jejich výskyt bude v blízkém okolí vázán v místech keřových partií, trvalých travních porosty a ostatní vzrostlé zeleně - v místech tzv. ekotonů, kde se projevuje okrajový efekt, a kde je možnost úkrytu i hnízdění pro dané druhy.

Zástupci z třídy obojživelníků (*Amphibia*) a plazů (*Reptilia*) nebyli spatřeni a jejich výskyt a rozmnožování se vzhledem charakteru lokality ani neočekává. V místech bez pěstování polních plodin byla vodní plocha pouze dočasná díky dešťovým srážkám. Dlouhodobější vodní prvek se zde nevyskytuje.

Průzkum půdních živočichů nebyl proveden, ale vzhledem k typu stanoviště lze usuzovat na běžné druhy živočichů vázaných na půdní prostředí především druhy kroužkoců (*Annelida*) a larvální stádia některých druhů hmyzu (*Insecta*) - většinou se bude jednat o škůdce polních plodin.

Zástupci z kmene měkkýšů (*Mollusca*) nebyli viděni, i když předpoklad výskytu běžných zástupců, kteří nemají specifické nároky na stanoviště tu je (nejspíše běžně rozšířený a početně hojný druh slimák španělský, páskovky, slimáčky). Jejich populace však nebudou početné a jistě nejsou na lokalitu striktně vázány. Vzhledem k charakteru stanoviště se nejedná o vzácné druhy.

I běžné druhy byly zaznamenány z nejpočetnějšího kmene členovců, jak ukazuje namátkový průzkum. Početnost a diverzita byly značně omezeny. Podrobná identifikace jednotlivých skupin druhů hmyzu nebyla provedena, neboť vzhledem k charakteru lokality je výskyt vzácných a chráněných druhů hmyzu nepravděpodobný. Většinou by se jednalo díky porostu kukuřice o polní škůdce této plodiny. Jejich výskyt díky chemizaci zemědělství je však také v dané lokalitě okrajový. Na ploše ruderalního porostu nebyly žádné speciální druhy bezobratlých také zaznamenány.

Savci (Mammalia)	
hraboš polní	<i>Microtus arvalis</i>
zajíc obecný	<i>Lepus europaeus</i>
srnec obecný	<i>Capreolus capreolus</i>
liška obecná	<i>Vulpes vulpes</i>
kuna sp.	<i>Martes sp.</i>
Ptáci (Aves)	
sýkora koňadra	<i>Parus major</i>
rehek zahradní	<i>Phoenicurus phoenicurus</i>
kos černý	<i>Turdus merula</i>
Měkkýši (Molusca)	
hlemýžď zahradní	<i>Helix pomatia</i>
páskovka	<i>Cepaea sp.</i>
slimáček	<i>Deroceras sp.</i>
závornatka	<i>Clusilia sp.</i>
Hmyz (Insecta)	
dřepčík polní	<i>Phyllotreta undulata</i>
dvoukřídlí (blíže neurčení)	<i>ordo Diptera</i>
klopuška	<i>Miridae</i>
kněžice sp.	<i>Pentatomida</i>
komár	<i>fam. Culicidae</i>
kovařík sp.	<i>Elateridae</i>
mšice sp.	<i>Aphidinea</i>
páteříček obecný	<i>Cantharis rustica</i>
pavouci (blíže neurčení)	<i>ordo Araneae</i>
pestřenka sp.	<i>Syrphidae</i>
saranče	<i>fam. Cailifera</i>
slunéčko sedmitečné	<i>Coccinella septempunctata</i>
slunéčko sp.	<i>Coccinella sp.</i>
soumračník sp.	<i>fam. Hesperidae</i>
stonožka sp.	<i>Chilopoda</i>
škvor sp.	<i>Dermaptera</i>
bázlivec kukuřičný	<i>Diabrotica virgifera</i>
včela medonosná	<i>Apis mellifera</i>

Žádný nalezený druh není zvláště chráněným druhem podle vyhlášky č. 395/1992 Sb.

Zhodnocení

Rostlinné druhy

V zájmovém území nebyly nalezeny zvláště chráněné druhy rostlin podle zákona č. 114/1992 Sb., o ochraně přírody a krajiny (příloha č II. vyhlášky MŽP ČR č. 395/1992 Sb.).

Z rostlinných druhů se na lokalitě nacházejí druhy, které se běžně vyskytují v České republice a jsou kosmopolitně rozšířeny. Realizací záměru nebude žádný rostlinný druh ohrožen.

Živočišné druhy

V zájmovém území nebyly nalezeny zvláště chráněné druhy živočichů podle zákona č. 114/1992 Sb., o ochraně přírody a krajiny (příloha č III. vyhlášky MŽP ČR č. 395/1992 Sb.).

Z živočišných druhů se na lokalitě nacházejí jedinci, kteří jsou běžní v lokalitách intenzivního pěstování plodin a lidských sídlišť a dokáží se zvýšeným znečištěním a chemizací prostředí a lidskou přítomností vyrovnat. Jedná se o kosmopolitně rozšířené druhy běžné na celém území ČR či o druhy kosmopolitně rozšířené. Žádný z druhů nalezených na lokalitě není pevně vázán na dané stanoviště a lokalizaci záměru. Realizací projektu nebude žádný živočišný druh ohrožen.

Biotop

Z hlediska charakteristiky biotopů se nejedná o vzácný druh stanoviště, na který by byly vázány speciální druhy rostlin a živočichů. Lokalitu lze charakterizovat jako intenzivně hospodářsky obdělávaný pozemek (pole) s dominantní kulturní plodinou (X2).

4.5 Obecná ochrana

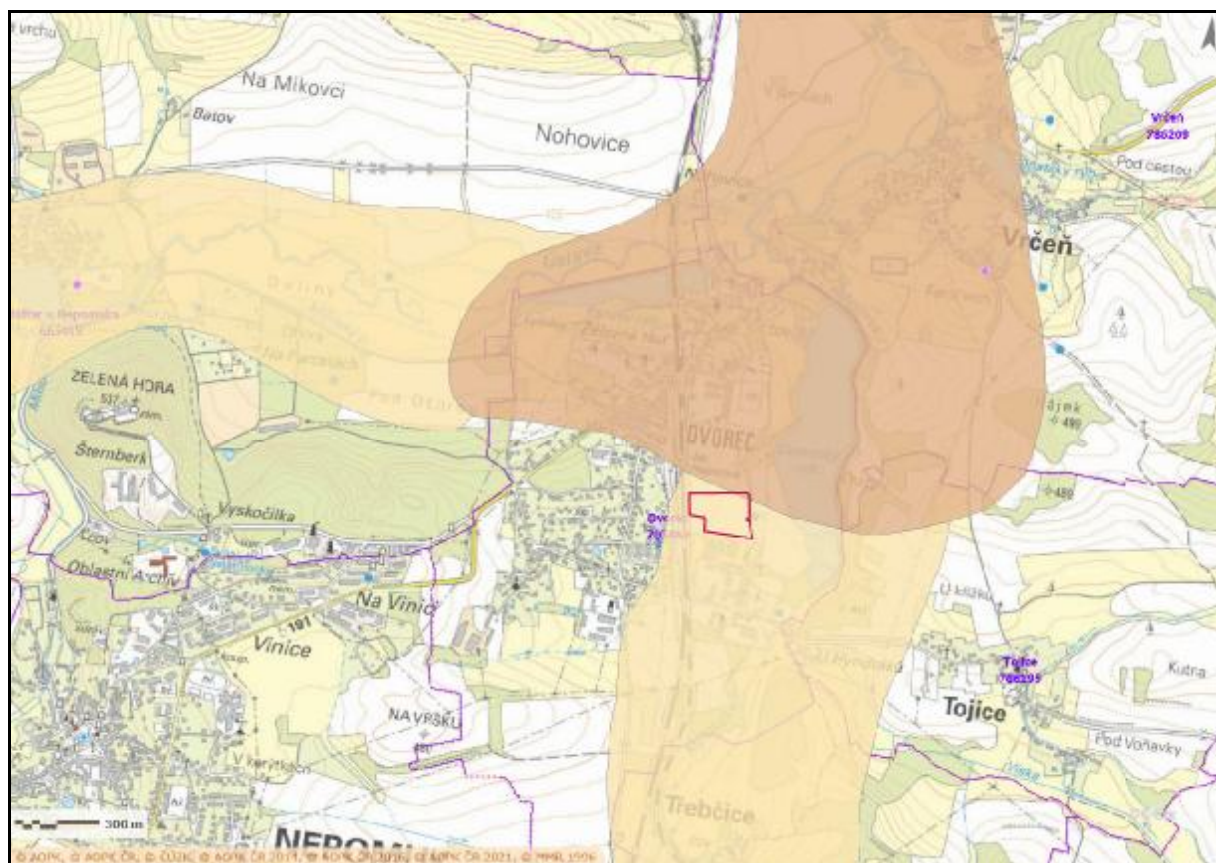
Prvky ÚSES (zdroj: <http://webgis.nature.cz>)

Prvky ÚSES jsou vzájemně propojeným souborem přirozených i pozměněných, avšak přírodě blízkých ekosystémů, které udržují přírodní rovnováhu.

Zájmové území leží na území regionálního biokoridoru Vrčeň – Kozčinský potok. Zájmové území se nachází při jižním okraji vymezeného regionálního biocentra Vrčeň.

Záměr nebude mít svoji rozlohou a umístěním významný vliv na prvky územního systému ekologické stability a jejich funkce zůstane zachována.

Součástí regionálního ÚSES je nedaleký Dvorecký rybník (též VKP).



Obr. 4: Zájmové území s prvky ÚSES

Významné krajinné prvky (VKP)

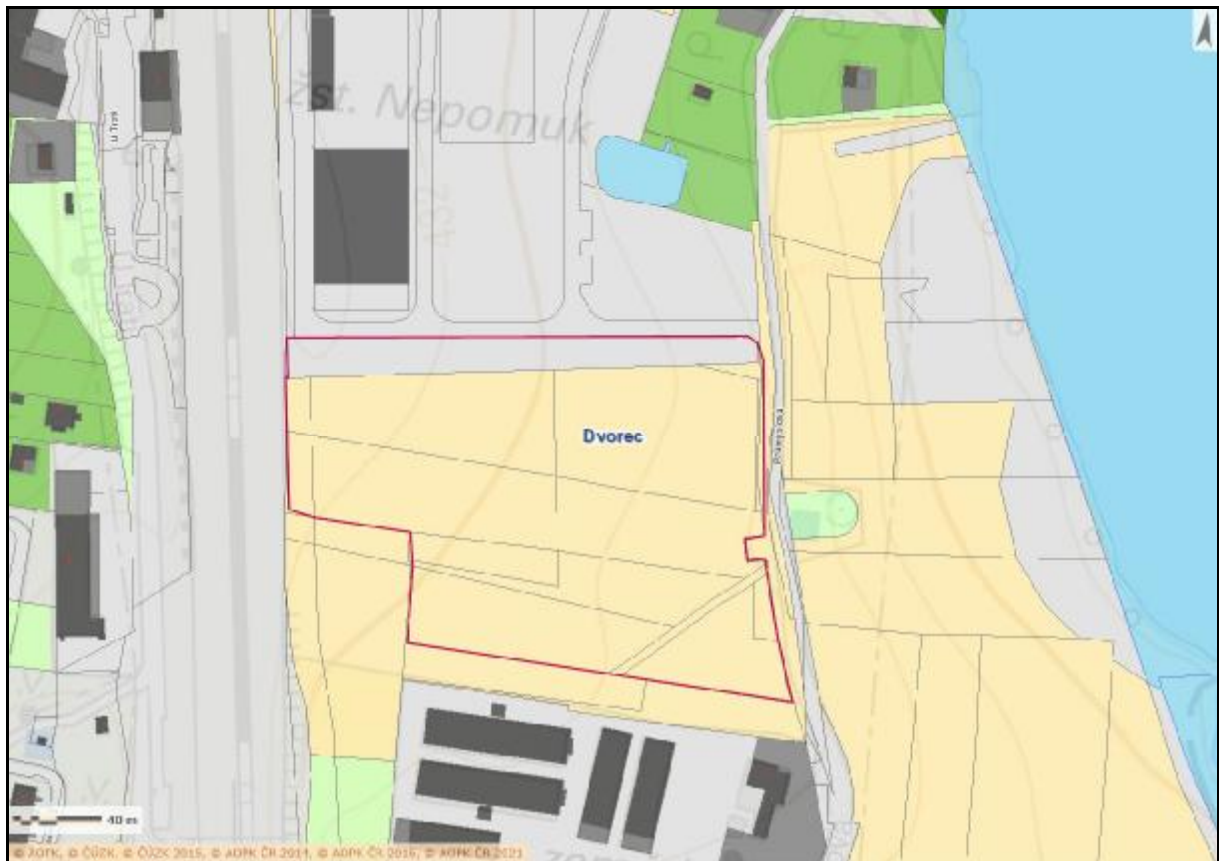
Dle § 3 odst. 1 písm. b) zákona o ochraně přírody a krajiny jsou významným krajinným prvkem lesy, rašeliniště, vodní toky, rybníky, jezera, údolní nivy a dále jiné části krajiny, které zaregistruje podle § 6 orgán ochrany přírody jako významný krajinný prvek, zejména mokřady, stepní trávníky, remízy, meze, trvalé travní plochy, naleziště nerostů a zkamenělin, umělé i přirozené skalní útvary, výchozy a odkryvy.

Zásahem nebudou dotčeny žádné významné krajinné prvky vyjmenované v zákoně č. 114/1992 Sb., o ochraně přírody a krajiny, neboť se na území dotčeném zásahem nevyskytují. Nejbližší VKP je Dvůrecký rybník, do něhož je zaústěna dešťová kanalizace ze stávajícího výrobního areálu spol. KLAUS Timber a.s. a budou do něj odváděny i dešťové vody z plánovaného rozšíření.

Dešťové vody ze zpevněných ploch a komunikací budou předčištěny v odlučovači lehkých kapalin dimenzovaným na průtok 280 l/s a následně odvedeny přímo do rybníka.

Dešťové vody ze střech nových objektů budou odvedeny do retenčně-vsakovací nádrže vybudované v první etapě. Tato nádrž byla na navýšený přítok již připravena.

S ohledem na tato opatření lze vliv či poškození daného VKP (Dvůrecký rybník) vyloučit.



Obr. 5: Zájmové území s druhy pozemků

Obecná ochrana rostlin a živočichů.

Dle zákona o ochraně přírody a krajiny jsou všechny druhy rostlin a živočichů chráněny před zničením, poškozováním sběrem či odchytém, který by mohl vést k ohrožení těchto druhů na bytí nebo k jejich degeneraci a k zániku celé populace či zničení ekosystému.

Vzhledem k tomu, že lokalita není ponechána samovolnému přírodnímu vývoji a že pozemek, na němž má být záměr umístěn je veden jako orná půda, který je v současné době a v blízké minulosti byl intenzivně obhospodařován, nevyskytují se na daném území žádná místa s přírodním či polopřírodním charakterem (jako například malé podmáčené plošky, plochy louží, plochy dále neudržované mimo úzké lemy ke zpevněné komunikaci či jiné okrajové pásy). Pozemek slouží jako pole, které je plně obděláváno člověkem a slouží k pěstování hlavní kulturní plodiny v závislosti na pěstebním cyklu. V části území je ponechána skrývka zeminy a jiného skladovaného materiálu, část plochy byla rozježděna technikou a část plochy byla ponechána a v době průzkumu nekultivována a ponechána nejspíše ladem.

Obecná ochrana druhů je tedy v současné době značně narušena intenzitou hospodařením a vliv umístění a realizace záměru nebude mít na obecnou ochranu žádný významnější vliv nad současnou obhospodařování lokality.

V zájmu ochrany volně žijících druhů ptáků je zakázáno jejich úmyslné usmrcování a odchyt jakýmkoli způsobem, úmyslné poškozování nebo ničení jejich hnízd a vajec nebo odstraňování hnízd, sběr vajec ve volné přírodě a jejich držení, a to i prázdných, úmyslné vyrušování ptáků, zejména během rozmnožování a odchovu mláďat. Záměrem nebude ochrana volně žijících ptáků ohrožena. Jejich výskyt je na dané lokalitě pouze dočasný a druhy jsou nad lokalitou zaznamenány akusticky nebo jako přeletující. Žádný druh s pevnou vazbou na danou lokalitu v době průzkumu nebyl pozorován. Z hlediska biologie většiny druhů synantropních ptáků je vhodné začít realizaci prací mimo vegetační sezónu od pozdního léta do začátku hnízdění druhů, podobně jako z důvodu ochrany i jiných druhů živočichů, které se probíhající stavbě během vegetační sezóny již přizpůsobí a najdou si vhodná náhradní potravní a úkrytová stanoviště. Při vhodném zvolení začátku realizace prací a vzhledem k tomu, že v lokalitě záměru se nenachází vzrostlé dřeviny lze konstatovat, že ochrana volně žijících druhů ptáků nebude ohrožena.

Ochrana dřevin

V rámci záměru není zatím v této fázi projektu plánováno kácení dřevin. K poškození a ničení dřevin zásahem nedojde. Na lokalitě se v současné době nevyskytují vzrostlé dřeviny.

Jeskyně a paleontologické nálezy

Na území záměru nejsou evidovány jeskyně. Výskyt paleontologických nálezů se neočekává. V případě paleontologického nálezu musí investor postupovat v souladu se zákonem, konkrétně § 11 zákona o ochraně přírody a krajiny.

Krajinný ráz a přírodní park

Na území dotčeném zásahem není evidován přírodní park. Krajinný ráz je charakterizován přírodní, kulturní a historickou charakteristikou určitého místa. Současný krajinný ráz je tvořen zástavbou obce Dvorec, na kterou navazuje železniční koridor a za ním umístěná průmyslová zóna s velkoobjemovými budovami a okolní zemědělskou krajinou s převažujícím využitím polního uspořádání a dominantou rybníka s občasnými remízky a lesíky.

Lze konstatovat, že současná přírodní, kulturní i historická charakteristika místa zůstane po realizaci záměru nezměněna, neboť záměr je umístěn v pásu a místech průmyslových zařízení a budov.

4.6 Zvláštní ochrana - zvláště chráněná území

Záměr se nedotýká žádných zájmů uvedených v části třetí zákona o ochraně přírody a krajiny, které se týkají zvláště chráněných území.

Záměr nesousedí s žádnou oblastí zařazených do soustavy NATURA 2000.

4.7 Památné stromy, zvláště chráněné druhy rostlin, živočichů a nerostů

Památné stromy:

V těsné blízkosti nejsou evidovány žádné památné stromy. Záměrem nemůžou být z povahy věci dotčeny památné stromy, neboť záměr nezasahuje do jejich ochranných pásem. Nejbližše záměru roste Vrčeňská lípa.

Žádný památný strom nebude stavbou dotčen, neboť v jeho blízkosti není plánováno žádné opatření související se záměrem.

Zvláště chráněné druhy

Na základě biologických průzkumů, provedených na lokalitě záměru, nebyly žádné zvláště chráněné druhy zjištěny. Ani databáze ochrany přírody (<https://portal.nature.cz/>) žádné zvláště chráněné druhy na zájmovém území neuvádějí.

5 Závěr

Zájmové území se vyznačuje velmi nízkou biologickou hodnotou. Nacházejí se zde antropogenně silně ovlivněné biotopy řady X v současné době bez potencionálu pro přírodní využití.

Obecná ochrana rostlin a živočichů nebude realizací záměru dotčena. Díky intenzivnímu hospodaření se na vlastním místě záměru nevyskytují žádné početné populace žádného z druhů. Jedná se o běžné druhy, které jsou rozšířeny v blízkém i vzdáleném okolí záměru. Nalezené druhy jsou kosmopolitně rozšířené na území České republiky.

Do zvláště chráněných druhů nebude činností spojenou s realizací záměru zasahováno, neboť se na lokalitě v době provádění průzkumů v dubnu a srpnu 2021 nevyskytovaly.

6 Fotodokumentace

