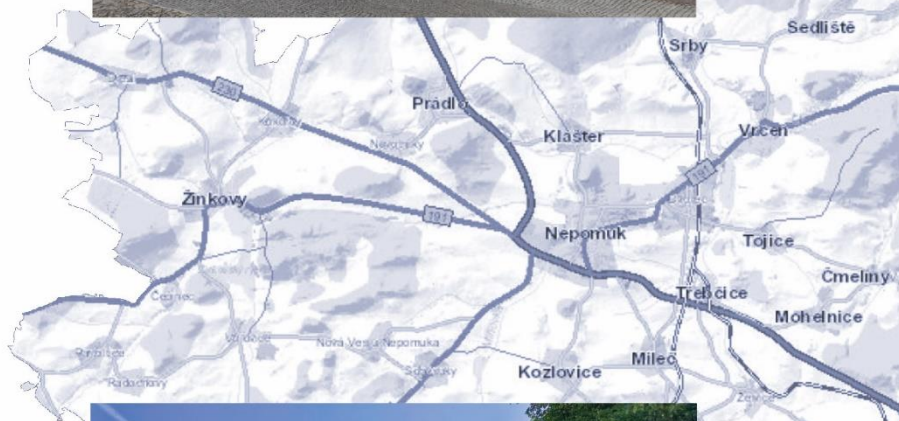


Hodnocení situace a rozvojových potřeb území SO ORP Nepomuk



září 2023

Hodnocení situace a rozvojových potřeb území SO ORP Nepomuk

Ing. Karel Baudyš, Ph.D.

Ing. Pavel Beneš

Mgr. Martina Robotková

Ing. Viktorie Sloupová

Lenka Šlajsová

Ing. Filip Uhlík

Září 2023



Regionální rozvojová agentura Plzeňského kraje, o. p. s.

Obsah

Úvod.....	2
A. Hodnocení situace.....	3
1 Poloha a osídlení.....	3
1.1 Poloha a přírodní podmínky.....	3
1.2 Osídlení.....	3
2 Obyvatelstvo a bydlení.....	4
2.1 Obyvatelstvo.....	4
2.2 Bydlení.....	6
3 Občanská vybavenost.....	7
3.1 Vzdělávání.....	7
3.2 Zdravotnictví a sociální služby.....	9
3.3 Veřejná správa a bezpečnost.....	9
3.4 Komerční vybavenost.....	10
4 Kultura, sport a cestovní ruch.....	10
4.1 Kultura a sportovní vyžití.....	10
4.2 Cestovní ruch.....	11
5 Trh práce a ekonomický rozvoj.....	12
5.1 Nezaměstnanost.....	12
5.2 Pracovní místa.....	13
5.3 Struktura podnikatelských subjektů.....	14
5.4 Hospodaření obcí.....	16
6 Doprava.....	17
6.1 Silniční síť a individuální automobilová doprava.....	17
6.2 Železniční doprava.....	18
6.3 Veřejná linková osobní doprava.....	20
6.4 Cyklistická doprava.....	20
7 Technická infrastruktura.....	21
7.1 Vodní hospodářství.....	21
7.2 Odpady.....	21
7.3 Energetika.....	22
7.4 Telekomunikace.....	22
8 Životní prostředí.....	23
8.1 Ochrana přírody.....	23
8.2 Krajina a voda v krajině.....	23
8.3 Půda a erozní ohrožení.....	24
8.4 Ekologická rizika.....	24
9 SWOT analýza SO ORP Nepomuk.....	25
B. Rozvojové potřeby SO ORP Nepomuk.....	26
Použité podklady.....	32

Úvod

Hodnocení situace a rozvojových potřeb území správního obvodu obce s rozšířenou působností státní správy (SO ORP) Nepomuk bylo pořízeno Plzeňským krajem na základě podnětu Ministerstva pro místní rozvoj ČR v návaznosti na Strategii regionálního rozvoje ČR 2021+ (SRR). V rámci SRR byla definována hospodářsky a sociálně ohrožená území (HSOU) v úrovni SO ORP. Rozvojové projekty, které jsou v těchto územích připravovány městy a obcemi, neziskovými organizacemi, ale i soukromými podniky by pak měly být zvýhodněny v rámci implementace národních dotačních programů.

Smyslem předloženého dokumentu je prohloubit znalosti o hlavních problémech v území SO ORP Nepomuk, doporučit vhodné směry jeho rozvoje a napomoci tak intenzivnějšímu využití nástrojů, které převážně ve formě dotačních programů obsahuje SRR. Dokument má být také využit jako nástroj argumentace pro prosazování podpory, která by území HSOU SO ORP Nepomuk měla být poskytnuta. Předpokladem ovšem je, že návrh intervencí bude vycházet z iniciativy měst a obcí, neziskových organizací i soukromých podniků působících na Nepomucku. Proto je součástí zpracování studie také její projednání se zástupci měst a obcí spadajících do území SO ORP Nepomuk.

Východiskem pro zpracování dokumentu byla analýza zaměřená na identifikaci zásadních problémů a specifík řešeného území v oblastech podstatných pro stabilitu, popř. rozvoj území. Analytická část studie je tedy zaměřena zejména na demografické ukazatele popisující strukturu a pohyb obyvatelstva, kvalitu bydlení a dostupnost služeb v obcích, dopravní obslužnost území či zde působící ekonomické subjekty a situaci na trhu práce. Analýza území je založená na časových řadách vhodných ukazatelů a jejich porovnání s dalšími SO ORP v Plzeňském kraji i v ČR. Zdrojem analýzy byl také dotazníkový průzkum mezi starosty a starostkami obcí.

Na základě výstupů analytické části byly indikovány hlavní rozvojové potřeby SO ORP Nepomuk, na které se soustředí návrhová část studie. Rozvojové potřeby území postihují velmi široké spektrum témat, a proto byly pro přehlednost rozděleny do několika oblastí a dále podrobněji rozpracovány do úrovně konkrétních rozvojových intervencí. Také zde byl kladen důraz na zohlednění výsledků dotazníkového průzkumu, neboť navrhované intervence mohou přinést výsledky s dopadem na každodenní život obyvatel. Soubor navrhovaných intervencí vychází též z akčního plánu SRR, v němž jsou pro jednotlivé rozvojové aktivity uvedeny i zdroje jejich financování.

Součástí studie je kromě zmiňované analytické a návrhové části i rozsáhlá grafická příloha sestávající ze souboru mapových výstupů a souhrnných tabulek, které nebylo možné umístit přímo do textu studie.

A. Hodnocení situace

1 Poloha a osídlení

1.1 Poloha a přírodní podmínky

Správní obvod obce s rozšířenou působností (SO ORP) Nepomuk se nachází na východě Plzeňského kraje, kde **sousedí s Jihočeským a Středočeským krajem**. Dominantním sídlem a správním centrem SO ORP je **město Nepomuk** ležící v centrální části území.

V území je patrná silná vazba na krajské město Plzeň podpořená průběhem dopravní sítě. Nepomucko diagonálně protíná **silnice I. třídy I/20** propojující území s Plzní, případně i s dálnicí D5. Také **železniční trať č. 191 Plzeň – České Budějovice** umožňuje dobré spojení s krajským městem. Územím SO ORP Nepomuk dále prochází **trať č. 192 Nepomuk – Blatná** zajišťující lokální dopravu (vše viz mapa 1).

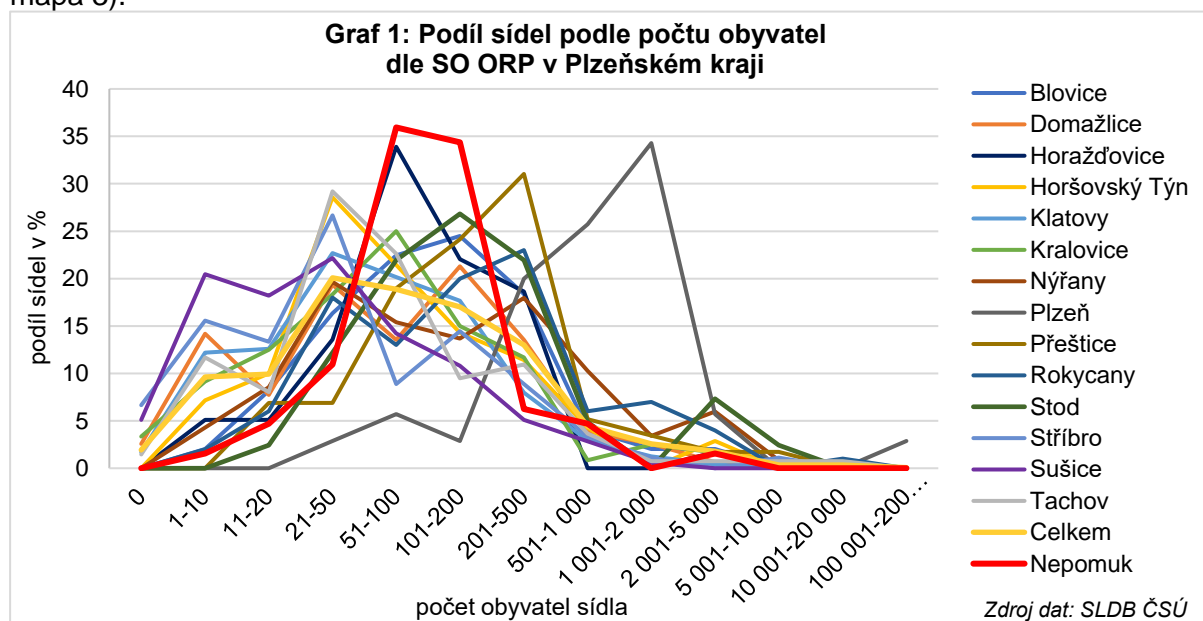
Reliéf Nepomucka je poměrně členitý. Ze severovýchodu do území zasahuje **pohoří Brdy s nejvyšším bodem Nad Maráskem (805 m.n.m.)** a většinu Nepomucka tvoří vrchoviny (Třemšínská, Bukovohorská, Plánická) zdvihající se až nad 600 m.n.m. či nižší pahorkatiny (Zelenohorská, Kasejovická, Pačejovská). Mezi významné vrchy se řadí **Buková Hora (651 m.n.m.)**, **Štědrý (668 m.n.m.)** či **Na Skále (673 m.n.m.)** s rozhlednou. Jen na východ území okrajově zasahuje Blatenská kotlina vyznačující se větším množstvím vodních ploch.

Nejvýznamnějším vodním tokem v území je **řeka Úslava** protékající severozápadní částí území. Poměrně hustá je síť drobnějších vodních toků (vše viz mapa 2).

1.2 Osídlení

SO ORP Nepomuk tvoří správní území **26 obcí**, z nichž **2 mají statut města** (Nepomuk a Kasejovice), a Žinkovy jsou městys. Území SO ORP má rozlohu necelých 309 km² a je průměrně velkým SO ORP nejenom v kraji (7. místo ze 16), ale i v České republice (100. místo z 206). V území v roce 2022 žilo **11,1 tis. obyvatel** (k 31.12.), což je **nejméně ze všech SO ORP Plzeňského kraje** a jen necelá 2 % z celkového počtu obyvatel kraje.

Hustota osídlení celého území činí **36 obyv./km²** (3. nejnižší v kraji). Nejvyšší koncentrace obyvatel je v centrální části v okolí města Nepomuk, podél trati č. 191, v Žinkovech a v Kasejovicích. Naopak méně než 15 obyv./km² žije v obcích Polánka, Životice a Čížkov (viz mapa 3).



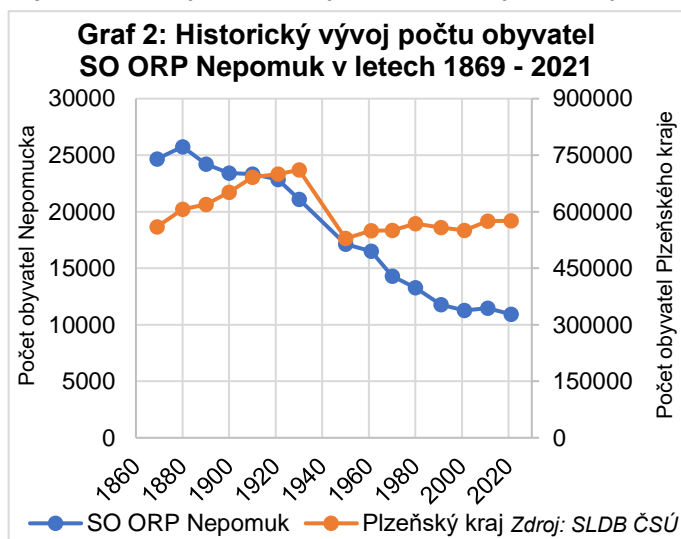
Celkem se v SO ORP Nepomuk nachází 64 sídel (tj. částí obce). Jak je patrné z mapy 4, rozložení sídel na území SO ORP je poměrně rovnoměrné s **vyšší koncentrací menších sídel v blízkosti obou železničních tratí**.

V sídelní struktuře SO ORP Nepomuk **převažují velmi malá sídla**, neboť ve více než ¾ sídel žije méně než 150 obyvatel a zhruba **polovina sídel má méně než 100 obyvatel**. Více než 1000 obyvatel žije pouze v centrální části města Nepomuk. V rámci kraje je takový podíl velmi malých sídel ojedinělý, jak ukazuje graf č. 1.

2 Obyvatelstvo a bydlení

2.1 Obyvatelstvo

SO ORP Nepomuk se vyznačuje **dlouhodobě nepříznivým populačním vývojem**. Z historických statistických dat vyplývá jednoznačný trend výrazného úbytku obyvatel v porovnání s celým krajem (viz graf 2). Od počátku sčítání obyvatel v roce 1869 se populace snížila na méně než polovinu (z 24,7 tis. na 11,1 tis.). I po roce 2000, kdy se počet obyvatel relativně stabilizoval, dochází k dalšímu poklesu obyvatel (mezi 2001–2021 úhrnně 3. největší úbytek v kraji). Přesto lze hovořit o **zpomalení tempa vyliďňování Nepomucka**. V několika obcích se v období 2001–2021 počet obyvatel zvýšil (Klášteř, Třebčice, Měcholupy atd.). V relativním vyjádření shrnuje změnu počtu obyvatel obcí SO ORP Nepomuk mapa 6.



Na vývoj počtu obyvatel mají vliv dva faktory – přirozený přírůstek obyvatelstva a migrace. Nepomucko se dlouhodobě vyznačuje **velmi nízkou hrubou mírou porodnosti** (7,1 narozených na 1000 obyv. v roce 2022, nejnižší v kraji) a naopak **vysokou hrubou mírou úmrtnosti** (13,6 zemřelých na 1000 obyv. v roce 2022, 2. nejvyšší v kraji). Za sledované období 2000–2022 byl přirozený přírůstek záporný téměř na celém území SO ORP Nepomuk. Pouze v Nepomuku a v několika obcích (Čmelíny, Měcholupy) je mírně kladný. Stejně tak byla v období 2000–2022 **průměrná přirozená měna** (-4,1/1000 obyv.) **nejnižší v celém Plzeňském kraji** (Ø kraje -0,8/1000 obyv.).

S přirozenou měnou souvisí tzv. **index vitality**, který v roce 2022 činil **52 narozených na 100 zemřelých**, což je 4. nejnižší hodnota v ČR (z 205 SO ORP) a nejnižší v kraji. Navíc má index zřetelně klesající trend již od roku 2008, kdy dosáhl maxima (93 narozených na 100 zemřelých).

Příčinou negativního populačního vývoje SO ORP Nepomuk je hlavně **nepříznivá věková struktura obyvatel**. Index stárí v roce 2022 dosáhl hodnoty 163 obyvatel ve věku 65 a více let na 100 obyvatel do 14 let, což je 3. nejvyšší hodnota v Plzeňském kraji a 10. nejvyšší hodnota v ČR. Kromě **malého podílu obyvatel do 14 let** (14 %, 2. nejnižší v kraji) a **vysokého podílu obyvatel starších 65 let** (24 %, 3. nejvyšší v kraji) žije na Nepomucku také **nízký podíl obyvatel v produktivním věku 15-64 let** (62 %, nejnižší v kraji, 4. nejvyšší v ČR).

Nejnižší podíl dětské populace mají obce na jihu území (Hradiště, Nezdrěv, Kozlovice, Polánka a Životice). Naopak větší podíl dětí žije v Čížkově, Prádle a obecně v centrální části SO ORP. Zde žije také vyšší podíl osob v produktivním věku (Klášteř, Tojice, Třebčice, Vrčeň). Nejvyšší

podíl osob v seniorském věku (tj. starší 65 let) je v Polánce, Nezďevu, Žinkovech a Životicích. Věkovou strukturu obyvatelstva v obcích podrobně zobrazuje mapa 5.

Negativní vliv přirození měny v období 2000-2022 na populační vývoj Nepomucka mírnil **poměrně vysoký migrační přírůstek** (+6,3/1000 obyv.), který je ve sledovaném období i **mírně nad průměrem kraje** (6,1/1000 obyv.). Přitom v roce 2022 byl migrační přírůstek silně ovlivněn **příchodem uprchlíků z Ukrajiny**, kteří zvýšili migrační přírůstek v SO ORP Nepomuk na 26 osob na 1000 obyv. (Ø kraje 47 osob na 1000 obyv.).

Kromě několika výjimek (Nepomuk, Neurazy, Mohelnice, Kramolín a Nezďev) je **míra migrace ve většině obcí kladná**. Nejvyšší přírůstek obyvatel stěhováním zaznamenaly v letech 2012–2022 obce Klášter, Žinkovy, Srby, Tojice, Třebčice, Kozlovice a Životice (vše viz mapa 6).

Z hlediska struktury migrujícího obyvatelstva podle věku a pohlaví lze pozorovat **výraznější odliv mužů ve věku 35 a více let. U žen výraznější odchod nastává mezi 25. a 34. rokem života**, což se promítá do nízké míry porodnosti. Ženy starší 50 let se naopak do území ve větší míře přistěhovávají.

Celkový **podíl cizinců na populaci je však na Nepomucku nižší**, neboť tvoří necelá 3 % obyvatel (Ø kraje 5,6 %). Dle statistiky Ministerstva vnitra ČR pobývalo ke konci roku 2022 na Nepomucku 269 osob s uděleným pobytovým oprávněním v souvislosti s válkou na Ukrajině, z nichž 37 % jsou děti a mladiství. Nejvíce uprchlíků získalo azyl v Kasejovicích (81 osob), Nepomuku (66) a Vrčeni (55).

Vzdělanostní struktura SO ORP Nepomuk se vyznačuje **poměrně vysokým podílem obyvatel bez vzdělání či s dokončeným základním vzděláním** (15 %, 5. nejvyšší podíl v Plzeňském kraji). Podíl obyvatel **s ukončeným středoškolským vzděláním s výučním listem je naopak nejvyšší v kraji** (42 %). Podíl obyvatel se středoškolským vzděláním s maturitou (27 %) je 2. nejnižší v kraji. **Nízký je i podíl vysokoškoláků** v populaci (9 %, 4. nejnižší v kraji) – vše viz tabulka 1.

Nízký podíl mladých a jejich odchod z Nepomucka se promítá i do struktury populace podle rodinného stavu. Zřejmě proto je zde **velmi nízký podíl svobodných osob** (39 %, 2. nejnižší v kraji a 7. nejnižší v ČR) a zároveň **velmi vysoký podíl ovdovělých osob**, které tvoří 8 % populace (3. nejvyšší podíl v kraji a 16. nejvyšší v ČR).

Průměrný **počet členů hospodářící domácnosti** je na Nepomucku 2,25 osoby (Ø kraje 2,14). Území se vyznačuje **velmi nízkým podílem jednočlenných domácností** (36 %), který je nejnižší v kraji a 4. nejnižší v ČR. To zřejmě souvisí s nízkým podílem svobodných osob. Nejvyšší podíl jednočlenných domácností najdeme v Třebčicích (47 %), Klášteře (43 %) a Hradišti (42 %). Nejvíce pěti a vícečlenných domácností žije v obcích Čmelíně a Třebčice (13 %) spolu s Hradištěm a Prádlem (10 %).

Tabulka 1: Obyvatelstvo podle nejvyššího dosaženého vzdělání

	relativně (%)				
	bez vzdělání	ZŠ	SŠ s výuč. listem	SŠ s mat.	VŠ
ČR	0,6	12,5	31,0	32,5	17,6
Plzeňský kraj	0,6	13,1	33,0	32,6	14,5
Blovice	0,5	13,4	38,3	28,9	11,9
Domažlice	0,6	14,1	36,2	30,9	10,1
Horažďovice	0,4	13,0	39,9	29,7	10,1
Horšovský Týn	0,7	14,6	40,7	27,9	7,9
Klatovy	0,5	13,0	34,8	31,1	12,9
Kralovice	0,4	13,2	40,0	29,4	10,5
Nepomuk	0,6	14,7	41,5	27,3	9,2
Plzeň	0,5	10,8	25,8	33,4	21,0
Nýřany	0,6	14,4	35,6	29,5	13,1
Přeštice	0,5	12,3	35,9	31,4	13,5
Rokycany	0,8	13,3	35,1	31,3	12,2
Stod	1,2	16,4	37,4	28,0	9,7
Stříbro	1,0	18,1	37,1	26,8	8,2
Sušice	0,5	14,3	37,0	29,9	11,8
Tachov	1,1	16,0	36,7	28,0	7,8

Zdroj dat: SLDB 2021

2.2 Bydlení

Průměrná **intenzita bytové výstavby** v SO ORP Nepomuk je **dlouhodobě velmi nízká**. V letech 2011–2022 činila 1,5 dokončeného bytu na 1000 obyvatel, což byla **2. nejnižší hodnota v kraji**. Průměrná hodnota Plzeňského kraje byla 3,2 a průměr České republiky 2,8. Během celého sledovaného období (2011–2022) byla na Nepomucku intenzita bytové výstavby výrazně nižší, než byl krajský i republikový průměr (viz graf 3).

Rozpor mezi poměrně vysokým migračním přírůstkem a nízkou intenzitou bytové výstavby může vysvětlit hypotéza o vlivu větších zařízení pro seniory v území na migraci bez potřeby výstavby či obnovy bytového fondu.

Mapa 7 ukazuje územní rozdíly v bytové výstavbě v SO ORP Nepomuk. Nejvyšší

průměrnou intenzitu výstavby lze pozorovat v obcích Tojice (7,2), Mileč (2,6), Klášter (2,4) a Prádlo (2,3). Mírně nadprůměrný počet bytů byl dokončen ve městě Nepomuk (2,0). I v současné době se v Nepomuku připravují dva významné developerské projekty (cca 90 bytů). Během sledovaného období 2011–2022 nebyl v 5 obcích (Hradiště, Mohelnice, Nekvasovy, Polánka a Životice) evidován žádný dokončený byt.

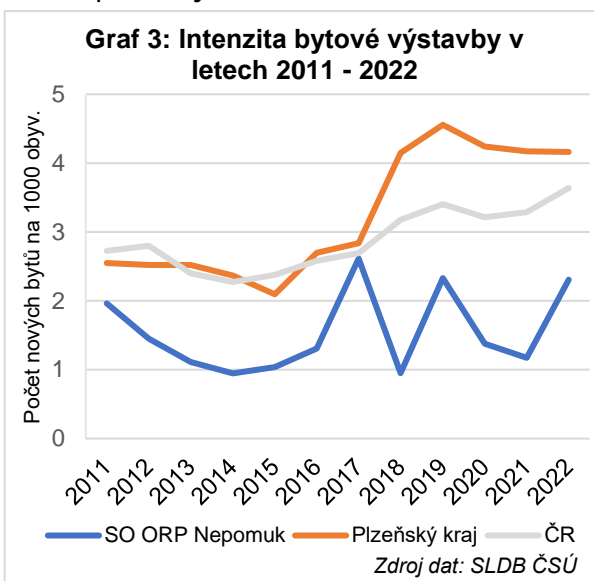
V SO ORP Nepomuk se dle SLDB 2021 nachází 4 780 domů a **v naprosté většině se jedná o rodinné domy**. **Bytové domy tvoří jen 3 %** ze všech obytných budov (průměr ČR i Plzeňského kraje je 9 %) a poskytují přes 1 200 bytů, což je necelá pětina všech dostupných bytů na Nepomucku (2. nejnižší podíl v Plzeňském kraji, průměr Plzeňského kraje je 46 %). Ve většině obcí nedosahuje podíl bytů v bytových domech ani 10 % a výraznější podíl najdeme jen v Nepomuku (49 %) a Klášteře (35 %). V Klášteře je ovšem většina evidovaných bytů neobydlena.

Většina domů byla dle SLDB 2021 v SO ORP Nepomuk ve vlastnictví fyzických osob (73 %). **Ve vlastnictví obce nebo státu jsou 2 % bytů**, ale v některých obcích je tento podíl výrazně vyšší (Mladý Smolivec 17 %, Kramolín 10 %, Kasejovice a Třebčice 5 %).

V případě bytů bylo **pronajímáno pouze 10 %**, což je 2. nejnižší podíl v kraji (Ø kraje 20 %). Nejvyšší podíl pronajímáných bytů v SO ORP byl ve městě Nepomuk (15 %) a v obci Mohelnice (20 %). Z mapy 7 je patrné, že ve většině obcí SO ORP Nepomuk není pronajímáno ani 10 % bytových jednotek.

V SO ORP Nepomuk je dlouhodobě **velmi vysoký podíl neobydlených bytů**. V roce 2021 bylo neobydleno 34 % bytů, což je 2. nejvyšší podíl v ČR a nejvyšší podíl v kraji. Ve většině obcí byl v roce 2021 podíl neobydlených bytů vyšší než 40 % a **od roku 2011 došlo ve 20 obcích (z 26) ke zvýšení počtu neobydlených bytů**. Nadpoloviční podíl neobydlených bytů měly obce Chlumy (52 %), Klášter (51 %) a Srby (50 %). Naopak nejméně neobydlených bytů je ve městě Nepomuk (17 %) a obcích Třebčice (23 %), Vrčeň (26 %) a Měcholupy (28 %).

Velký podíl trvale neobydlených bytů v SO ORP Nepomuk je využíván k rekreačním účelům. Největší podíl bytů využívaných k rekreaci na neobydlených bytech najdeme v Životicích (41 %) a v řadě dalších obcí přesahuje tento podíl 30 % (Čmelíny 36 %, Neurazy 32 %, Mohelnice 31 %, Třebčice 30 %).



3 Občanská vybavenost

3.1 Vzdělávání

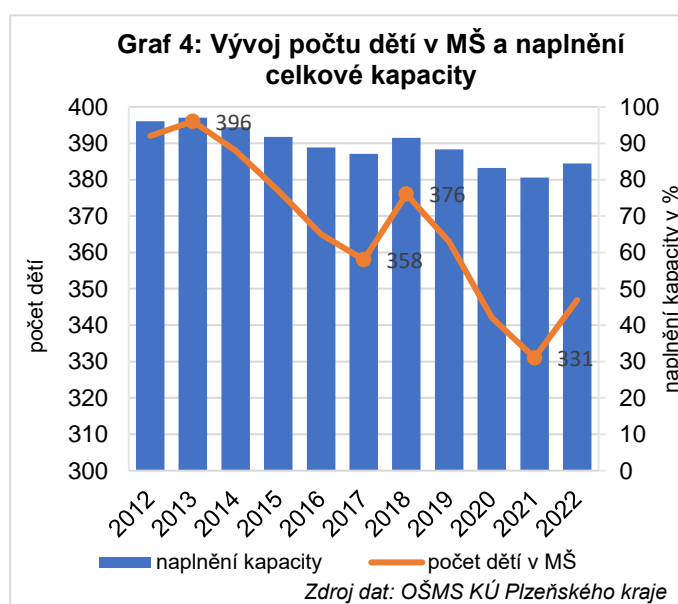
V SO ORP Nepomuk se nachází **9 mateřských škol v 8 obcích** (viz mapa 8 a tabulka 2), z nichž je 8 zřizováno příslušnou obcí.

Od roku 2013 až do roku 2017 **počet dětí v MŠ na Nepomucku výrazně klesal** z necelých 400 na 358 dětí. V roce 2018 počet dětí MŠ vzrostl na 376, a pak opět klesal až na 331 dětí v roce 2021 (viz graf 4). Další nárůst v roce 2022, kdy navštěvovalo MŠ celkem 347 dětí, byl zřejmě ovlivněn příchodem uprchlíků z Ukrajiny.

Nejvíce dětí (45 %) navštěvuje MŠ v Nepomuku se 6 třídami. Dalších 25 % dětí navštěvuje MŠ v Kasejovicích a ve Vrčeni, obě se 2 třídami a zbývajících 30 % dětí chodí do MŠ s 1 třídou.

Nejvyšší povolený počet dětí v mateřských školách v SO ORP v roce 2022 byl 411. Celkově jsou tedy MŠ naplněny z 84 %, ale v Nepomuku, Žinkovech a Čížkově je **kapacita téměř vyčerpána**. Dlouhodobě je na Nepomucku **vysoký počet dětí na třídu** (22 až 26 dětí).

S dětmi mladšími 3 let je možné navštěvovat mateřská centra Sedmikráska v Kasejovicích a Beruška v Nepomuku. Jiné zařízení pro mladší děti k dispozici není.



Tabulka 2: Kapacita MŠ v obcích SO ORP Nepomuk v roce 2022

Mateřská škola	kapa-cita	počet dětí	volná kapa-cita
MŠ Čížkov	28	26	2
MŠ Kasejovice	56	42	14
MŠ Starý Smolivec	28	15	13
MŠ Nekvasovy	25	14	11
MŠ Nepomuk	160	158	2
MŠ Neurazy	30	17	13
MŠ Vrčeň	56	48	8
ZŠ a MŠ Žinkovy	28	27	1
SO ORP Nepomuk	411	347	64

Zdroj dat: OŠMS KÚ Plzeňského kraje

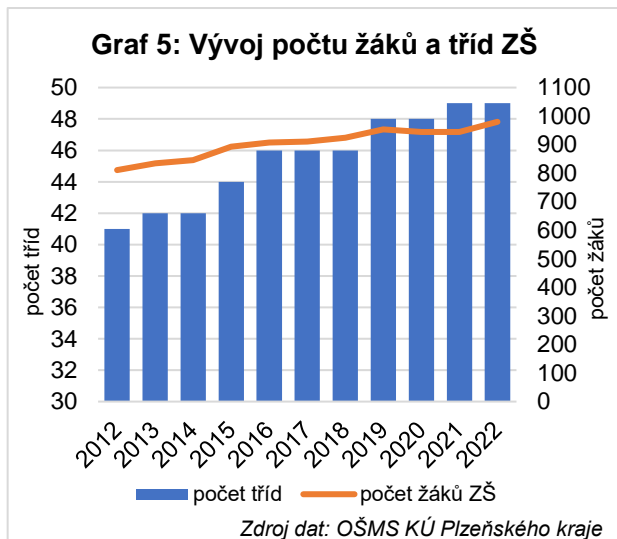
Základních škol je v SO ORP Nepomuk zřizováno 5 v 5 obcích (viz mapa 10 a tabulka 3). Úplně jsou jen ZŠ v Nepomuku, Kasejovicích a Žinkovech. Výuku pouze na 1. stupni nabízí ZŠ ve Vrčeni a malotřídní ZŠ v Milči. V minulosti působila ZŠ ještě v Dožicích (obec Mladý Smolivec). Mapa 9 podrobně zobrazuje spádovost místních ZŠ na 1. a 2. stupni.

Kromě dojížděky do místních ZŠ je **významná i vyjíždka mimo SO ORP Nepomuk**. Nejvíce žáků vyjíždělo ve školním roce 2022/23 na 1. stupeň do Blovic a Chanovic, na 2. stupeň navíc i do Plzně. Mimo kraj (na ZŠ v Blatné a Hvozdanech) vyjíždělo 23 žáků z celkového počtu 1 039 žáků bydlicích na Nepomucku.

V roce 2022 základní školy v SO ORP navštěvovalo 980 žáků ve 49 třídách včetně nově přichozících žáků z Ukrajiny, pro něž byly v ZŠ Nepomuk vyčleněny specializované třídy (viz graf 5 a tabulka 3). Průměrný počet žáků na třídu byl 20 žáků a ve sledovaném období se příliš neměnil. Celkové **kapacity základních škol jsou dlouhodobě naplněny zhruba ze 70 %**.

V případě realizace developerských projektů bytové výstavby v Nepomuku může dojít k výraznému navýšení využití kapacity zdejší ZŠ.

Z dotazníkového průzkumu vyplývá snaha o celkovou modernizaci ZŠ v Nepomuku (oprava střechy včetně osazení FVE) zahrnující i rekonstrukci sportovního hřiště. I na dalších ZŠ bylo v uplynulých letech investováno do modernizace budov či vybavení odborných učeben.



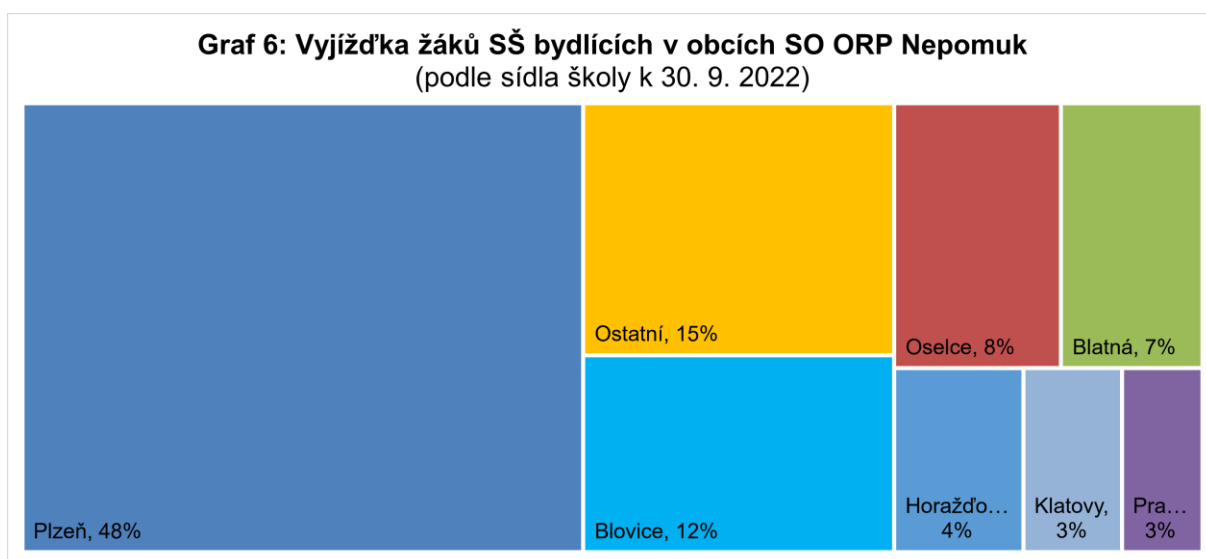
Tabulka 3: Kapacita ZŠ v obcích SO ORP Nepomuk v roce 2022

Základní škola	kapa-cita	počet žáků	volná kapa-cita	počet tříd
ZŠ Vrčeň	85	72	13	5
ZŠ Nepomuk	650	539	111	25
ZŠ Mileč	60	15	45	1
ZŠ Kasejovice	270	174	96	9
ZŠ a MŠ Žinkovy	160	145	15	9
SO ORP Nepomuk	1225	945	280	49

Zdroj dat: OŠMS KÚ Plzeňského kraje

Středoškolské vzdělání v SO ORP Nepomuk poskytuje jen **Střední škola Oselce**, a to v 8 oborech s výučním listem (Potravinářská výroba, Opravářské práce, Stravovací a ubytovací služby, Pečovatelské služby, Mechanik opravář motorových vozidel, Truhlář, Opravář zemědělských strojů, Umělecký kovář a zámečník) a ve 2 maturitních oborech (Uměleckořemeslné zpracování kovů, Uměleckořemeslné zpracování dřeva). V posledních 10 letech postupně klesaly počty žáků na obou stupních, ale k výraznějšímu poklesu o 40–50 % došlo u výučních oborů. V roce 2022 SŠ Oselce navštěvovalo 223 žáků, z nichž **pouze 17 % mělo bydliště v SO ORP Nepomuk**. Nejvíce žáků na SŠ Oselce dojíždělo z Plzeňka (16 %), Blovicka (12 %), Horažďovicka a Klatovska (9 %). Problematická ovšem může být dostupnost SŠ veřejnou dopravou.

Ze 467 žáků SŠ bydlících v SO ORP Nepomuk jich v roce 2022 **téměř polovina vyjížděla do Plzně (48 %)**. Do Blovic vyjíždělo 12 % žáků, do Blatné 7 %, do Horažďovic 5 %, do Klatov a Prahy po 3 % a do ostatních obcí ČR vyjíždělo 15 % žáků – vše viz graf 6.



Zdroj dat: ČSÚ

Širokou škálu volnočasových aktivit nabízí řada organizací ve městě Nepomuk. Jedná se např. o **Základní uměleckou školu Nepomuk, pobočku DDM Spálené Poříčí** v Nepomuku, **volnočasové centrum FÉNIX, šachový klub, Pionýr**. Pro děti v předškolním věku nabízí aktivity kromě zmíněných mateřských center i Lesní klub Divočátka v Milči.

3.2 Zdravotnictví a sociální služby

Základní zdravotní péče je v SO ORP Nepomuk dostupná **v 5 ordinacích praktických lékařů** v Nepomuku, Kasejovicích, Mladém Smolivci, Neurazech a Žinkovech. **Praktický lékař pro děti a dorost** ordinuje v Nepomuku a Kasejovicích. Péči **zubního lékaře** poskytují 3 lékaři v Nepomuku. Problematický je však vysoký věk některých lékařů a samosprávy se obávají, že se **nepodaří zajistit náhradu za stávající či v nedávné době ukončené praxe** (např. zubní lékaři v Kasejovicích a Žinkovech).

Odborná zdravotní péče je dostupná v Nepomuku v rámci soukromých ordinací (psychiatrická ambulance, neurologie, kardiologie, oční lékař a rehabilitace) a polikliniky MediClinic (RTG a sonografie, chirurgie, ortopedie, gynekologie, urologie, neurologie, diabetologie a dermatovenerologie). V Kasejovicích v rámci zdravotního střediska kromě základní lékařské péče najdeme i gynekologii. Někteří specialisté přitom dojíždí z území mimo SO ORP.

V Nepomuku je možné využít i **služby několika fyzioterapeutů**. Nachází se zde **výjezdové místo zdravotnické záchranné služby**, a také **dvě lékárny**. Jejich otevírací doba však není dostačující pro pracující či dojíždějící obyvatele. V SO ORP zcela **chybí pohotovostní lékařská služba**. Lokalizace zdravotnických služeb je znázorněna na mapě 8.

Hlavním **poskytovatelem sociálních služeb v SO ORP Nepomuk je Charita Horažďovice**, která zajišťuje **odborné sociální poradenství** v rámci Občanské poradny. **Terénní pečovatelskou službu** zajišťují také města Nepomuk a Kasejovice. Z pobytových služeb je v Nepomuku k dispozici **dům s pečovatelskou službou** s 52 bytovými jednotkami a **komunitní dům pro seniory KODUS** se 17 byty. V Kasejovicích je zřizován také **domov s pečovatelskou službou** s kapacitou 22 bytů. V Žinkovech působí **Domov klidného stáří Hany Benešové** s kapacitou 107 lůžek. V Nepomuku je Plzeňským krajem dále zřizován i **dětský domov**. Přesto v území **chybí** např. **odlehčovací služby** a stávající **pobytové služby nemají dostatečnou kapacitu**, což potvrzuje poměrně dlouhá čekací doba na přijetí klientů.

V současné době se chystá otevření domova se zvláštním režimem, tzv. Alzheimer centra se 150 lůžky. Probíhá i spolupráce se společností Advantis Medical, která zajišťuje následnou zdravotní péči v domácím prostředí. Potřebu dalších sociálních služeb na Nepomucku prověří připravovaný komunitní plán sociálních služeb.

3.3 Veřejná správa a bezpečnost

V Nepomuku byly z důvodu velké vzdálenosti od centra Plzeňského kraje umístěny pobočky některých úřadů (katastrální úřad, finanční úřad, úřad práce). V souvislosti s úspornými opatřeními je tento systém poboček postupně omezován. Již před lety byla uzavřena pobočka katastrálního úřadu. V polovině roku 2023 skočila pobočka Finančního úřadu Plzeň-jih se sídlem v Plzni. To výrazně vzdálilo výkon příslušné agendy obyvatelům i podnikatelům.

Zatím zůstává v Nepomuku pobočka Úřadu práce, která je vzhledem ke své rozsáhlé agendě (zaměstnanost, sociální dávky atd.) pro obyvatele velmi důležitá. Případné zrušení této pobočky a nutnost dojíždění do Plzně by se obyvatel Nepomucka citelně dotklo.

Na většině území SO ORP Nepomuk funguje Obvodní oddělení Policie ČR (OOP) Nepomuk. Pouze v obci Měcholupy působí OOP Blovice. Ve městě Nepomuk navíc působí i městská policie.

Tabulka 4: Kriminalita v SO ORP Nepomuk v období 1/2016-11/2020

	Index kriminality*	Pořadí v ČR **	Objasněnost případů
OOP Nepomuk	448,7	431	60 %
OOP Blovice	431,4	448	50 %
Pízeňský kraj	841,7	-	48 %
ČR	922,4	-	47 %

*Pozn.: *Index kriminality – počet trestných činů na 10 000 obyvatel,
** Pořadí dle Indexu kriminality v rámci všech 522 OOP v ČR (1. místo = nejvyšší kriminalita)*

Stávající bezpečnostní situace je na Nepomucku na velmi vysoké úrovni. **Kriminalita** v obou obvodech je **relativně nízká** a dlouhodobě pod

celokrajským průměrem (měřeno indexem kriminality – viz tabulka 4). Z dat Policie ČR pro rok 2022 vyplývá, že celkový relativní počet spáchaných trestných činů a přestupků na území SO ORP byl 4. nejnižší v kraji. Také objasněnost trestných činů je v rámci srovnávaných OOP poměrně vysoká. Během období 2016-2020 činila ve vybraných OOP 50, resp. 60 % a nacházela se nad celokrajským průměrem.

Dotazníkové šetření ukázalo **nespokojenost samosprávy s úrovní bezpečnosti provozu**, která je zejména na hlavních dopravních komunikacích s hustým provozem zcela nevyhovující. V obcích **chybí zejména chodníky podél nejrůšnějších komunikací**. V některých obcích je také problémem **zvýšená intenzita tranzitní nákladní dopravy** či pojezd zemědělské a lesní techniky.

Sbor dobrovolných hasičů působí ve všech obcích SO ORP Nepomuk kromě obcí Třebčice a Životice. V některých obcích byly v posledních letech provedeny významné investice do vybavení a modernizace hasičských zbrojnic.

3.4 Komerční vybavenost

Obchodem s potravinami je vybaveno 13 obcí SO ORP, ale ve větším supermarketu lze nakoupit jen v Nepomuku. Pozitivem jsou prodejny i v menších sídlech mimo centrální část obcí. V řadě menších sídel je však otevírací doba poměrně omezená. Kromě kamenných obchodů je několik částí obcí Neurazy, Žinkovy a Životice pravidelně obsluhováno pojízdou prodejnou.

Restaurace či jiné stravovací zařízení je provozováno v 15 obcích. Otevřeny jsou ve většině případů však jen několik dnů v týdnu a ve večerních hodinách či během konání kulturních a sportovních akcí.

Obecní knihovny jsou vedeny v 11 obcích. **Pobočku pošty** (či pobočku Pošta Partner) lze využít v **15 obcích** SO ORP Nepomuk. Hotovost je možné vybrat ve **3 bankomatech** v Nepomuku a v 1 v Kasejovicích. Přehled o dostupnosti komerčních služeb a základní občanské vybavenosti v jednotlivých obcích znázorňuje mapa 8.

Ordinace **veterinární péče** a rehabilitace zvířat jsou dostupné v Nepomuku a Kasejovicích.

4 Kultura, sport a cestovní ruch

4.1 Kultura a sportovní vyžití

V několika obcích působí **tělovýchovná jednota či sportovní klub** (TJ Sokol a FK Nepomuk, TJ Slavoj Dvorec, TJ Jiskra Nekvasovy, TJ Starý Smolivec, SK Radochovy) a většina obcí je vybavena dětským hřištěm (viz mapa 8). Významným aktérem je také **Automotoklub Nepomuk**, který pravidelně pořádá závody v motokrosu a čtyřkolek v **areálu v obci Kramolín** či **závod historických motocyklů a sajdkár Nepomucký trojúhelník**. Možnosti **venkovního koupání** nabízí městský bazén Nepomuk a koupaliště v Polánce.

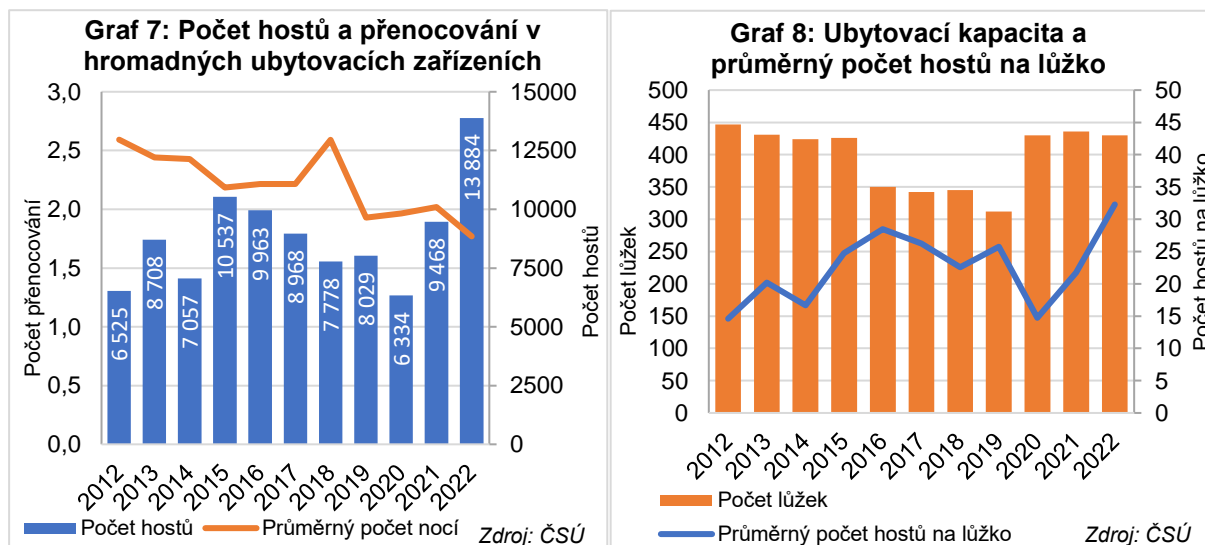
Společenské a kulturní akce jsou v SO ORP Nepomuk zajišťovány zejména díky **místním spolkům**. Jejich význam pro komunitu a zvyšování kvality života v obcích si uvědomují i místní starostové a v dotazníkovém šetření často zmiňují potřebu podpory pro jejich činnost či zajištění adekvátních prostorů (např. rekonstrukce kulturních domů, požárních zbrojnic a obecních knihoven, zřízení kluboven).

4.2 Cestovní ruch

Většina obcí Nepomucka (23) je společně s obcemi na Spálenopoříčsku zapojena v **Místní akční skupině svatého Jana z Nepomuku a v mikroregionu Nepomucko**, pro který byla v roce 2020 vypracována strategie pro rozvoj potenciálu cestovního ruchu. Území nabízí celou řadu turistických atraktivit, mezi nimiž **převažují historické památky**, ovšem nalezneme zde i **cenné přírodní lokality**.

Územím prochází kromě několika turistických tras a cyklotras (Křížíkova cesta, Formanská stezka) i dálková **Vintířova a Svatojakubská poutní stezka**. Také je zde zřízena celá řada **naučných stezek** (NS Železný Újezd, NS Putování za Kasejovickým zlatem, NS Pod Zelenou Horou, NS Kolem Srb, NS Štědrý, NS Klejnot, NS Včelařská a stezky sv. Vojtěcha a Helenka). Lokalizaci turistických atraktivit a infrastrukturu cestovního ruchu se věnuje mapa 10.

Dle ČSÚ je **ubytování** na Nepomucku poskytováno v **18 hromadných ubytovacích zařízeních** (HUZ) s celkovou kapacitou kolem 450 lůžek. Většina z nich je situována v Nepomuku (2 hotely, 1 motel a 1 penzion). Další menší penziony najdeme i v Žinkovech a Oselcích. Kromě hotelů a penzionů poskytují další ubytovací kapacity i soukromé objekty a pokoje pronajímané k rekreaci či je možné ubytování na 4 farmách v Mladém Smolivci, Neurazech, a Žinkovech.



V posledních letech přibývá také **ubytování v tzv. Glamping Hives** (tj. luxusní kempování v přírodě), které bylo dosud zřízeno v Čmelínech a Milči. Existují i další záměry rozvoje těchto progresivních forem cestovního ruchu (např. kasárna u Chynína). K dispozici je také ubytování na **ubytovně ve Sportcentru v Žinovech** či v **kempu u Nového rybníka** (vše viz mapa 10).

Ačkoli docházelo od roku 2015 k poklesu **počtu návštěvníků SO ORP**, po roce 2020 jejich počet skokově narostl a dosáhl **v roce 2022 maxima – téměř 14 tis. hostů** (viz graf 7). Kapacity HUZ v minulých letech také klesaly z téměř 450 v roce 2012 na cca 300 lůžek v roce 2019 a následně opět vzrostly na cca 430 lůžek (viz graf 8). Jak je ovšem vidět v grafu 7, **průměrný počet přenocování** se v posledních letech spíše snižoval z více než 2,5 noci v roce 2012 na 1,7 noci v roce 2022.

Infrastruktura a **vybavení obcí pro potřeby cestovního ruchu jsou často nedostatečné**. Problematická je zejména **velmi omezená otevírací doba restarací**, které jsou mimo město Nepomuk dostupné jen několik dnů v týdnu (zpravidla pá – ne) ve večerních hodinách. Stejně tak i možnost nákupu potravin je poměrně limitovaná krátkou a nepravidelnou provozní dobou místních obchodů. O místních atraktivitách cestovního ruchu je možné se informovat ve **3 turistických informačních centrech** v Nepomuku, Kasejovicích a Žinkovech. **Významné kulturní památky** v SO ORP Nepomuk reprezentují zejména **zámky Zelená Hora a Žinkovy**. Další zámky najdeme v Oselcích (sídlo SŠ), v Mladém Smolivce (slouží jako kulturní dům) a Životicích (využívaný k soukromému bydlení).

V území sídlí celá **řada muzeí a galerií**: Rodný dům Augustina Němejce, Svatojánské muzeum, Městské muzeum a galerie a Muzeum veteránů na Zelenohorské poště v Nepomuku, Špejchar v Kasejovicích, Vlastivědná sbírka Žinkovska a Muzeum krojů jižního Plzeňska v Žinkovech, Muzeum motocyklů a Muzeum pivovarnictví v Oselcích, Barochův mlýn a Muzeum modelové železnice ve Vrčeni (pozn. dočasně uzavřeno z důvodu stěhování do železniční výtopy v Nepomuku – Dvorci).

Jako **vesnická památková zóna** je chráněna část sídla Řesanice s menší tvrzí a část obce Zahradka. Další tvrz se nachází v Prádle, stejně jako **poustevna Na Skále**. V území je také několik **lesních obor** (Zahradka, Jarotinec a Nezdřev) či menší **ZOOkoutek** v Třebčicích. Turistickým lákadlem také může být **bitevní pole bitvy u Starého Smolivce (1620)** v údolí říčky Lomnice.

Mezi Čížkovem a sídlem Přešín se nachází **pozůstatky hradu Strašná skála** a nedaleko Žinkov je **zřícenina hradu Potštejn**. V jeho blízkosti je možné navštívit i **pozůstatky Obrova hradiště** či altán přezdívaný **Žinkovský templ**. Další **pozůstatky hraditě** lze najít u Osobovů (část městyse Žinkovy) a v Bezděkově (č. o. Hradiště) k návštěvě láká **menhir Bába**. U obce Srby jsou stále patrné stopy po **eneolitických sídlištích Velký kámen a Srby**.

V SO ORP najdeme i **několik významných sakrálních a poutních památek**. Kromě již zmíněných **barokních poutních stezek** (Svatojakubská a Vintířova) se zde nachází i **poutní kostel sv. Jana Nepomuckého** v Nepomuku a křížová cesta nedaleko města. Každoročně se v Nepomuku koná **Svatojánská pouť**. V Klášteře stojí za návštěvu **pozůstatky cisterciáckého kláštera** či v blízkosti Vrčene barokní **kaple sv. Vojtěcha**, k níž vede stejnojmenná naučná stezka. Na Nepomucku se také nachází **několik židovských památek v Kasejovicích** (synagoga, hřbitov a Muzeum místních řemesel).

V některých obcích církev předala sakrální stavby ve špatném stavu do vlastnictví samosprávy, která je chce zpřístupnit pro širší veřejnost (např. v Žinkovech nebo Neurazech). To si vyžádá náročné stavební zásahy.

Hojně navštěvované **tradiční kulturní a společenské akce** se pořádají zejména v Nepomuku. Mezi nejoblíbenější se řadí **Pivní slavnosti a Nefestík**, závody veteránů **Nepomucký trojúhelník** či **závody v motokrosu** a příbuzných offroad motosportech v Kramolíně.

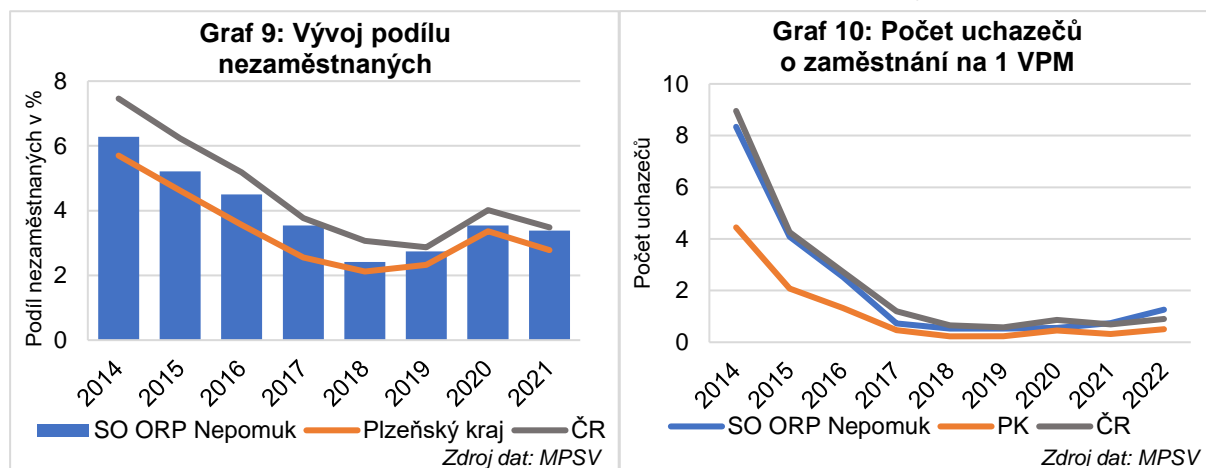
5 Trh práce a ekonomický rozvoj

5.1 Nezaměstnanost

V SO ORP Nepomuk je **z dlouhodobého hlediska vyšší podíl nezaměstnaných, než je průměr Plzeňského kraje**. Podíl nezaměstnaných přirozeně reaguje na hospodářský cyklus celého Česka, a proto došlo mezi roky 2014 a 2018 k významnému snížení a v posledních letech se nezaměstnanost pohybuje mezi 2 a 4 % (viz graf 9). V roce 2022 žilo na Nepomucku celkem 5147 zaměstnaných osob.

Vyšší podíl nezaměstnaných v březnu 2023 vykazují obce Kozlovice (8,6 %), Kramolín (7,3 %), Životice (6,7 %), Čmelíny (6,5 %) a Mladý Smolivec (6,1 %). Nejmenší podíl nezaměstnaných žije v obcích Chlumy, Měcholupy, Mileč, Neurazy a Nekvasovy (<2 %) – vše viz mapa 11.

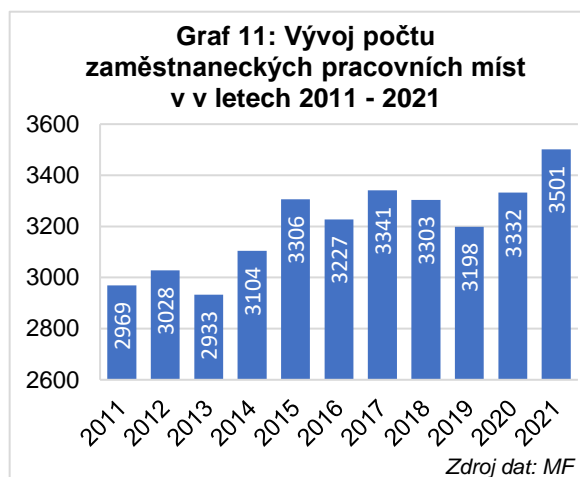
Dlouhodobě vyšší hodnoty, než je průměr Plzeňského kraje, jsou na Nepomucku evidovány v případě počtu dosažitelných uchazečů na 1 volné pracovní místo (VPM) v evidenci úřadu práce (viz graf 10). Z grafu je patrné, že se v SO ORP Nepomuk počet uchazečů na 1 VPM přibližuje spíše průměru České republiky. Zatímco průměr Plzeňského kraje dosahoval k 31. 12. 2022 velmi nízkých hodnot a na 1 VPM připadlo 0,5 dosažitelného uchazeče, **v SO ORP Nepomuk činil tento poměr 1,3 dosažitelní uchazeči na 1 VPM** (tj. 254 uchazečů o zaměstnání na 201 pracovních míst v evidenci ÚP ČR k 31.12.2022).



5.2 Pracovní místa

Podle dat Ministerstva financí ČR bylo v SO ORP Nepomuk k 1. 12. 2021 evidováno **3 501 tzv. zaměstnaneckých pracovních míst (ZPM)**, tj. počet osob v zaměstnaneckém poměru (bez OSVČ). Od roku 2011 došlo k nárůstu počtu ZPM téměř o pětinu a v roce 2021 jich byl evidován nejvyšší počet za sledované období (viz graf 11).

Intenzita pracovních míst, tj. počet pracovních míst v zaměstnaneckém poměru na 100 obyvatel, **byla dlouhodobě** ve správním obvodu velmi nízká a činila necelých 28 ZPM na 100 obyv. (2. nejnížší v rámci Plzeňského kraje v období 2011-2021). Nízká intenzita ZPM **může indikovat vyšší podíl OSVČ** nebo **vyšší vyjíždku mimo správní území**. Mezi centra s nejvyšší intenzitou ZPM patří města Nepomuk (48 ZPM/100 obyv.) a Kasejovice (45), obce Tojice (42) a Klášter (40). Naopak velmi nízkou intenzitu ZPM lze pozorovat v obcích Polánka (2), Kramolín (8), Čížkov, Srby a Čmelíny (9).



Podíl OSVČ je v SO ORP Nepomuk relativně vysoký (0,25 OSVČ/ZPM, Ø kraje 0,17 OSVČ/ZPM). Nejvyšší podíl OSVČ nalezneme v obcích s nejnížší intenzitou pracovních míst – Polánka (5 OSVČ/ZPM), Kramolín (1,7 OSVČ/ZPM), Měcholupy a Čížkov (1,2 OSVČ/ZPM). Naopak nejnížší intenzitu OSVČ vykazují Životice a Kozlovice, kde OSVČ netvoří ani 5 %

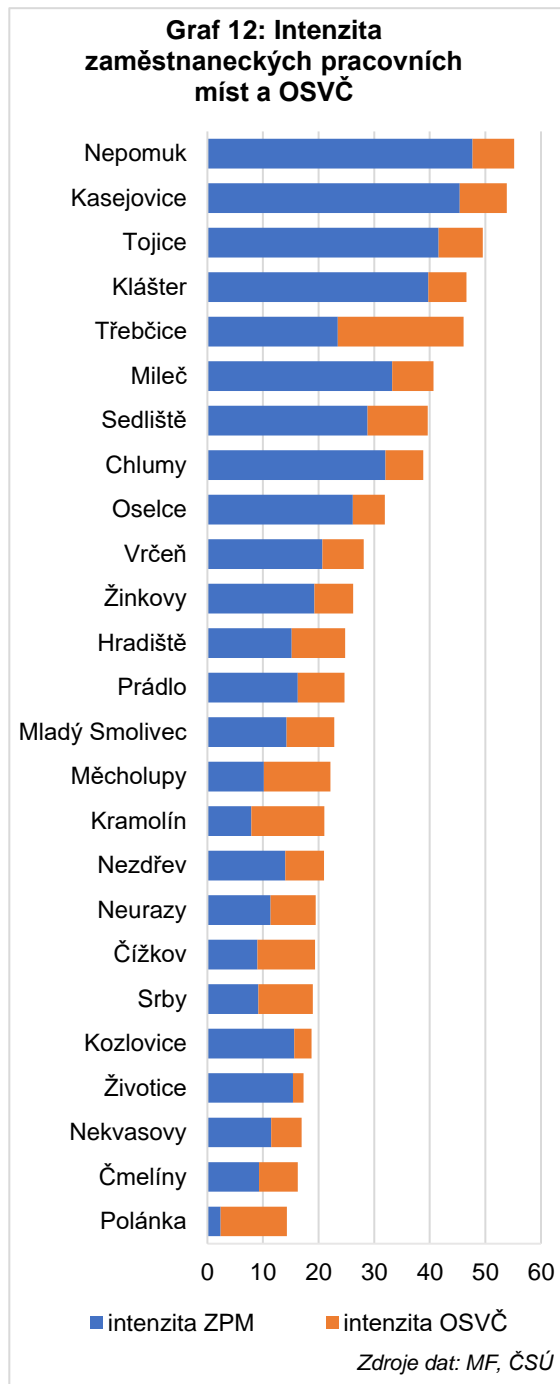
obyvatel (krajský průměr je 9 %). Srovnání intenzity ZPM a OSVČ v jednotlivých obcích Nepomucka ukazuje graf 12.

Vyjíždka z Nepomucka za prací je také poměrně vysoká. Mimo obec s obvyklým pobytem **vyjíždí téměř 70 % zaměstnaných osob** (Ø kraje 44 %). Přitom mimo SO ORP Nepomuk vyjíždí 55 % ze všech zaměstnaných osob. Do jiné obce v rámci okresu Plzeň-jih vyjíždí 24 % zaměstnaných, nejčastěji do Blovic a Přeštic.

Podíl vyjíždějících mimo okres činí 22 % zaměstnaných a **hlavním směrem vyjíždky je město Plzeň** (17 % zaměstnaných). Mimo kraj (zejm. do Blatné a do Prahy) vyjíždí 9 % zaměstnaných osob. Oproti tomu je v podstatě zanedbatelná pravidelná vyjíždka do zaměstnání mimo Českou republiku (1,6 %). Podrobnější pohled na vyjíždku za práci v SO ORP Nepomuk dle SLDB 2021 poskytuje mapa 12.

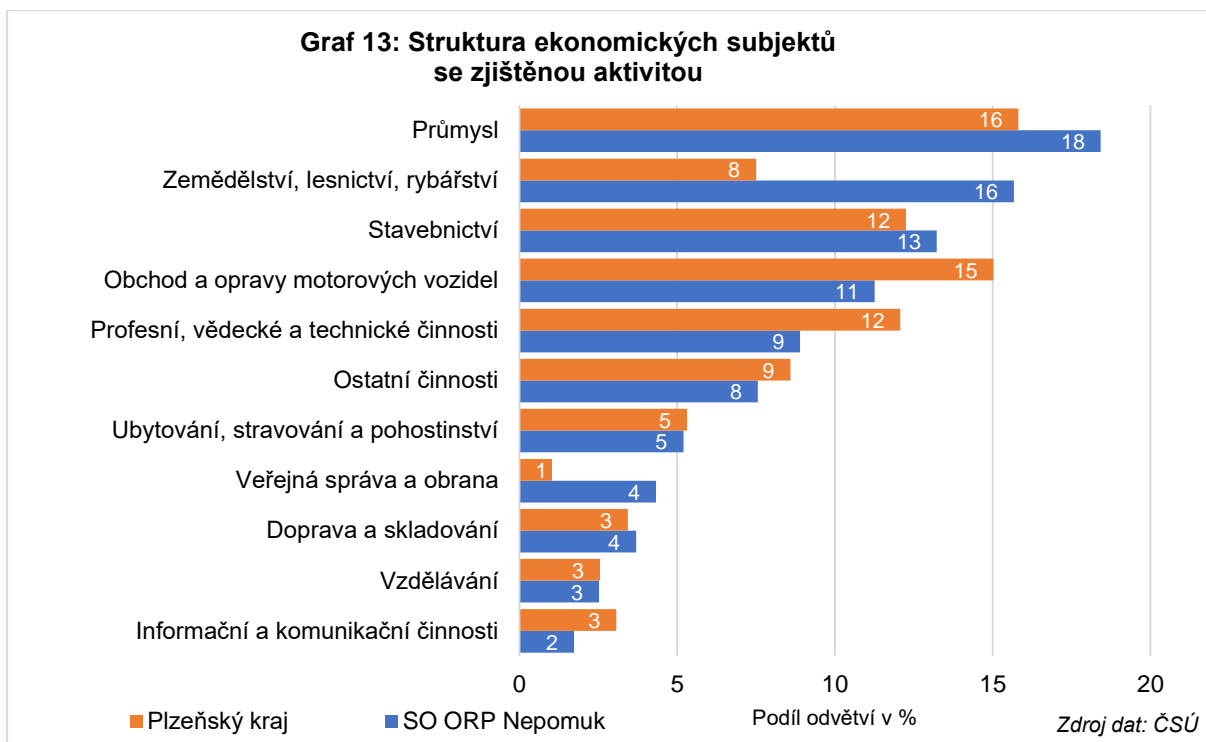
Z hlediska struktury zaměstnanců podle **hlavní třídy zaměstnání** je na Nepomucku vyšší podíl kvalifikovaných pracovníků v zemědělství, rybnářství a lesnictví (3 %; 2. v kraji a 7. v ČR), stejně jako podíl řemeslníků a opravářů (17 %; 2. v kraji, 23. v ČR). Naopak je v celokrajském srovnání na Nepomucku 3. nejnižší podíl pracovníků ve službách a prodeji (11,5 %) či specialistů (10,5 %, 9. nejnižší v ČR).

V SO ORP Nepomuk **pracuje nadprůměrný počet zaměstnanců v zemědělství, lesnictví a rybnářství** (10,5 %; 1. v kraji, 4. v ČR) a ve **stavebnictví** (7,8 %; 3. v kraji). Nízký podíl pracuje v odvětvích ubytování, stravování a pohostinství (2,4 %; 3. nejnižší v kraji) a zdravotní a sociální péče (5,2 %, 3. nejnižší v kraji, 10. nejnižší v ČR). Nízký je také podíl zaměstnanců ve vzdělávání (5,5 %, 4. nejnižší v kraji, 14. nejnižší v ČR).

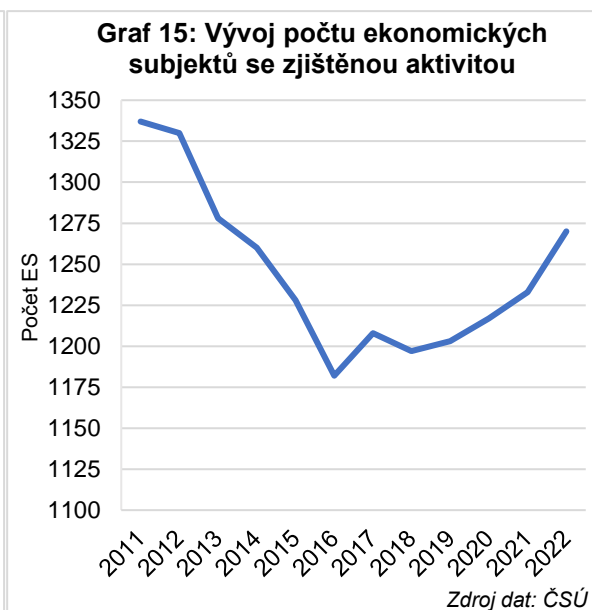
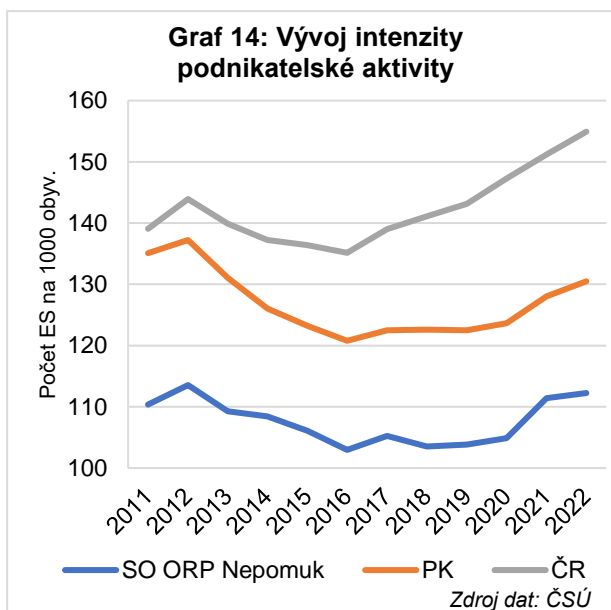


5.3 Struktura podnikatelských subjektů

Vzhledem k zemědělskému charakteru krajiny v SO ORP Nepomuk zde působí i **nadprůměrný počet zemědělských podnikatelů**, kteří tvoří 18 % všech aktivních ekonomických subjektů v SO ORP. Kromě rostlinné výroby je na Nepomucku hojně zastoupena i produkce živočišná. Vyšší než celokrajský průměr je také **podíl podniků v průmyslu a ve stavebnictví**. Průmyslové podniky se věnují zejména dřevovýrobě, kovovýrobě, zpracování vápence či kamene. Kompletní srovnání struktury podnikatelských subjektů působících v SO ORP Nepomuk s Plzeňským krajem ukazuje graf 13.

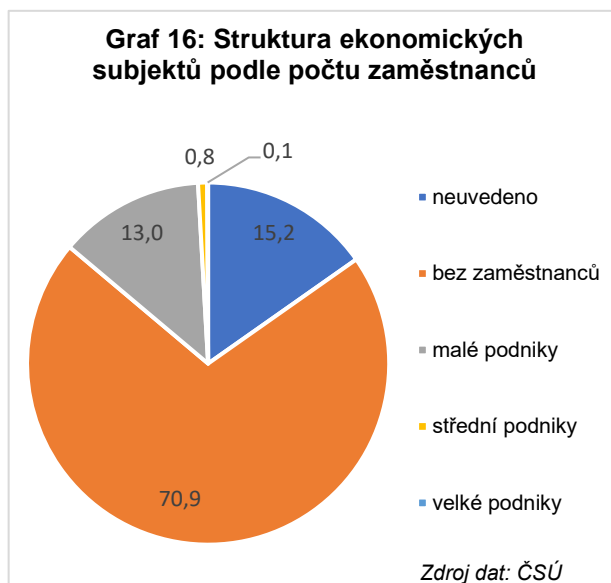


Dlouhodobě je **intenzita podnikatelské aktivity** (tj. počet aktivních ekonomických subjektů na 1000 obyvatel) **výrazně nižší, než je krajský a republikový průměr** (viz graf 14). Celkem bylo v roce 2022 aktivních 1 270 ekonomických subjektů. Během sledovaného období 2011-2022 se **počet ekonomických subjektů výrazně snížil**, z maxima 1 337 ES v roce 2011 klesl na minimum 1 182 ES v roce 2016 a následně opět začal stoupat až na stávajících 1 270 (viz graf 15). Změnu počtu aktivních subjektů je ale možné sledovat např. v odvětví „**Informační a komunikační technologie**“, kde došlo k nárůstu o 81 %, či v odvětvích „Činnosti v oblasti nemovitostí“ a „Administrativní a podpůrné činnosti“ s nárůstem přes 40 %. Největší pokles zaznamenalo odvětví „Peněžnictví a pojišťovnictví“ (- 76 %), následované odvětvími „Ubytování, stravování a pohostinství“ a „Zdravotní a sociální péče“ s 30 % propadem



Mezi ekonomickými subjekty **převažují podniky bez zaměstnanců (71 %)**. Malé a střední podniky (tj. podniky do 250 zaměstnanců) tvoří necelých 14 % a velké podniky 0,1 % (viz graf 16). Takto **nízký podíl velkých podniků řadí Nepomucko na 4. místo v kraji** (po SO ORP Horšovský Týn, Sušice a Horažďovice).

Mezi nejvýznamnější zaměstnavatele se řadí zejména **firmy ve zpracovatelském průmyslu**. Největším zaměstnavatelem je **dřezpracovatelská firma KLAUS Timber, a. s.** s provozovnami v Kladrubcích a ve Dvorci, dále kovovýroba **ELITEX Nepomuk, a. s.** a elektrotechnická firma **KUVAG CR, s.r.o.** v Nepomuku. Potravinářství je zastoupeno společností **Jan Pondělík – pekařství a cukrářství Dvorec, s. r. o.**, výrobou nábytku se zabývá společnost **INTERIORS manufacture & design, a. s.** či **IMD Service, s. r. o.** v Kasejovicích. Největším zaměstnavatelem **v oblasti zemědělství** je **Agrochov Kasejovice-Smolivec, a. s.** následovaný **Angusfarm, s. r. o.** a **Maňovickou zemědělskou, a.s.** Významným zaměstnavatelem je také **SŠ a ZŠ Oselce, ZŠ Nepomuk, Domov klidného stáří Žinkovy** či **Město Nepomuk**. Kompletní přehled největších zaměstnavatelů působících v SO ORP Nepomuk je součástí tabulky P1 v příloze.

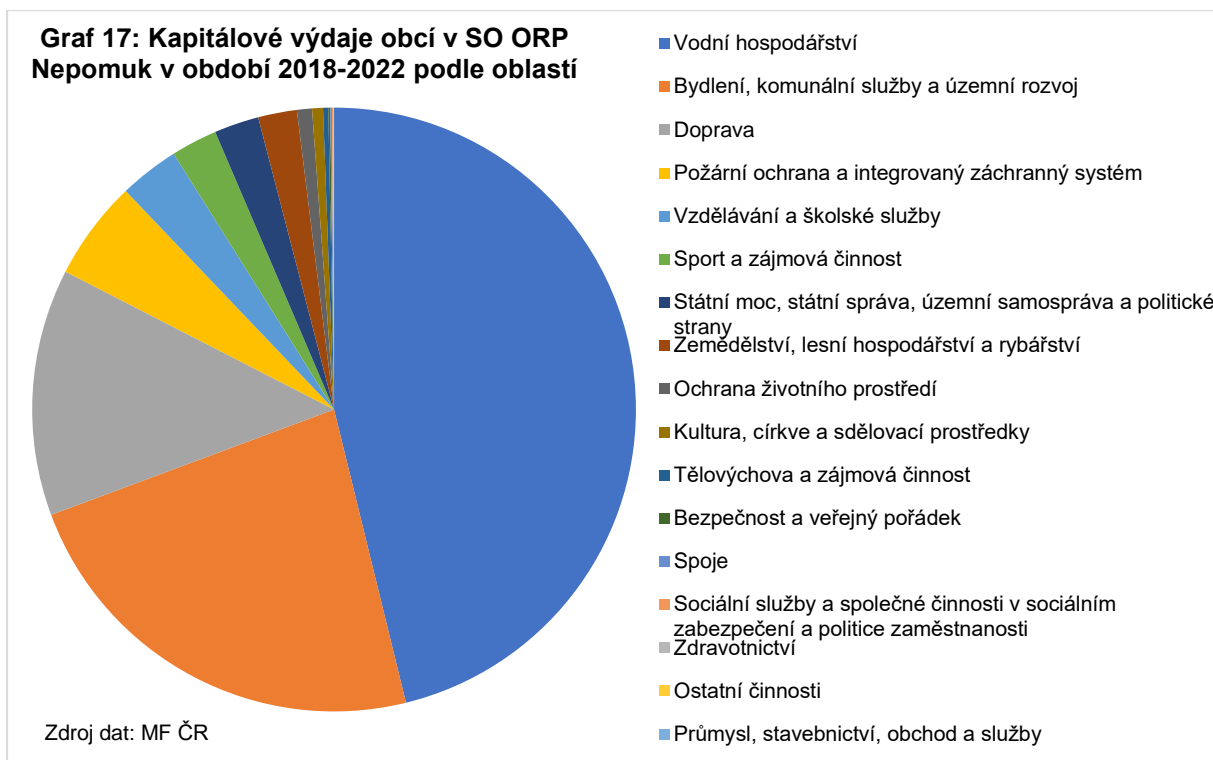


5.4 Hospodaření obcí

Kapitálové výdaje obcí slouží k financování dlouhodobých, běžně se neopakujících potřeb, zejména investičních, jejichž význam přesahuje jedno rozpočtové období. Pro vyhodnocení kapitálových výdajů obcí na území SO ORP Nepomuk bylo sledováno období 2018-2022. Nejvyšší absolutní hodnoty investic za zmiňované období vykazovaly obecní rozpočty obcí Nepomuk a Žinkovy (viz tabulky P2 – P4 v příloze). Při relativním průměrném vyjádření **kapitálových výdajů v Kč na 1 obyvatele jsou nejvyšší hodnoty lokalizovány v obci Kramolín a městyse Žinkovy**. Vyšší kapitálové výdaje přepočtené na 1 obyvatele vykazují také populačně menší obce Srby a Prádlo.

Investiční aktivita obcí v SO ORP Nepomuk je v porovnání s krajským průměrem velmi nízká. Podíl kapitálových výdajů na obyvatele obcí ve SO ORP Nepomuk byl v období 2018–2022 třetinový (11 tis. Kč na obyv.) oproti krajskému průměru (33 tis. Kč na obyv.). **Nejvyšší podíl kapitálových výdajů za období 2018–2022** na území obcí SO ORP Nepomuk byly identifikovány **v oblasti Vodního hospodářství – 46,2 %** (zejm. odvádění a čištění odpadních vod a pitná voda), **Bydlení, komunální služby a územní rozvoj – 23,2 %** (zejm. komunální služby a územní rozvoj), a **Doprava – 13,2 %** z celkových kapitálových výdajů obcí (vše viz graf 17).

Graf 17: Kapitálové výdaje obcí v SO ORP Nepomuk v období 2018-2022 podle oblastí



6 Doprava

6.1 Silniční síť a individuální automobilová doprava

Rozhodující dopravní vztahy z Nepomuku jsou realizovány na **silnici I/20, a to zejména ve směru do Plzně a na D5** (7 tis. vozidel/den). Vzhledem k silnému zatížení průjezdního úseku silnice I/20 městem Nepomuk se předpokládá **výhledová realizace obchvatu Nepomuku** jako součást komplexního projektu I/20 Seč – Nepomuk – Životice, který se nachází ve stadiu studijního prověření. Tento projekt je zapotřebí realizovat, vč. napojení Třebčic na přeložku silnice I/20. Zároveň je nutné zahájit intenzivní projektovou přípravu (DÚR) obchvatu Kasejovic.

Přepravní vztahy **směrem na severovýchod do Středočeského kraje** (Rožmitál pod Třemšínem, Březnice) jsou zajišťovány **silnicí II/191 s chybějícím úsekem mezi Dožicemi a Radošicemi**, resp. Starým Smolivcem, který výrazně komplikuje spojení jak ve směru Rožmitál pod Třemšínem – Příbram, tak i na silnici II/176 do Březnice. Možné objízdné trasy jsou delší, mají nedostatečnou šířku a zčásti i problematické směrové vedení. Nedostatečnou šířku navíc mají i existující úseky silnic II/191 a II/176, zejména od Radošic na hranici kraje, a také průjezdní úseky přes Vrčeň a Dožice.

Silniční doprava **směrem na jih** (Plánice, Horažďovice, Sušice) využívá přímo z Nepomuku **silnici II/187** (650 voz./den), nebo **silnici II/188** prostřednictvím křižovatky s I/20 u Životic (2,5 tis. voz./den), ovšem s nevyhovujícími parametry. Předpokládá se realizace její modernizace v roce 2025. Pro spojení do Sušice je trasa přes Plánici nepatrně kratší, avšak vzhledem k parametrům silnic je jednoznačně kvalitnější varianta přes Horažďovice.

Směr **na jihozápad** (Klatovy) využívá **silnici II/191** přes Žinkovy (1,1 tis. voz./den mezi Petrovicemi a Nepomukem), s nedostatečnou šířkou po většinu délky trasy a dalšími dopravními závadami (některé směrové oblouky v úseku Petrovičky – Žinkovy).

Přepravní vztahy směrem **na severozápad** (Přeštice) jsou zajištěny páteří **silnicí II/230 do Přeštic** (1,6 tis. voz./den na hranici SO ORP mezi Březím a Skašovem), silnice je

v relativně dobrém stavu, v posledních letech byla provedena řada úprav včetně **nového obchvatu Kokořova**.

Silnice II/188, II/191 (v úseku Kokořov – Žinkovy – hranice SO ORP Klatovy) a II/230 doplňující nadřazenou síť silnic I. třídy jsou s ohledem na přepravní význam **zařazeny do tzv. Vybrané silniční sítě Plzeňského kraje**. Na vybrané silniční síti schválené Radou Plzeňského kraje by měly být realizovány rozsáhlé investiční akce zajišťující dosažení normových parametrů, zejména dostatečné šířky a směrových parametrů.

Vyhovující šířku 7,5 m má ze silnic II. třídy silnice II/230 a vybrané úseky silnice II/188. **Většina silnic III. třídy se vyznačuje nevyhovujícími šířkovými parametry** – šířkou menší než 5,5 m, u vybraných úseků se pak šířka pohybuje v rozmezí 5,5 – 6,5 m. V posledních letech dochází až na malé výjimky k postupnému zlepšování stavebního stavu silnic II. třídy. Na většině silnic III. třídy je však stále nevyhovující nebo havarijní stav (viz mapa 13).

Všeobecným **problémem je bezpečnost chodců a cyklistů podél frekventovaných silnic**, průtahy obcí v nevyhovujícím, resp. havarijním stavu bez chodníků a dalších bezpečnostních prvků (např. na I/20 chodníky a dělící ostrůvky v Kasejovicích a Životicích).

Dalším problémem na regionální silniční síti SO ORP Nepomuk je **nárůst intenzity těžké nákladní dopravy v zastavěném území** na vybraných úsecích silnic III. třídy způsobený výstavbou rozsáhlých areálů nových velkých průmyslových podniků. V případě výrazného nárůstu intenzit těžké nákladní dopravy na úroveň srovnatelnou s vybranou sítí silnic II. třídy bude nutné v některých případech **realizovat přeložky** těchto silnic III. třídy, které zajistí odvedení těžké nákladní dopravy z rezidenčních oblastí.

6.2 Železniční doprava

Hlavní osu železniční dopravy představuje **celostátní trať č. 191 Plzeň – Strakonice (– České Budějovice)** v úseku Srby – Nepomuk – Nekvasovy. Hlavní přepravní význam této tratě **zařazené do globální transevropské dopravní sítě TEN-T** spočívá v dálkové a regionální železniční osobní dopravě.

Železniční trať č. 191 je na území SO ORP Nepomuk dvoukolejná v úseku Nepomuk – Nekvasovy (- Horažďovice předměstí), v předcházejícím úseku Plzeň-Koterov – Srby – Nepomuk je jednokolejná. Trať je elektrizovaná, s nejvyšší traťovou rychlostí 100 km/h, která umožňuje dosahování konkurenceschopných cestovních dob v hlavních přepravních relacích Nepomuk – Plzeň a Nepomuk – Horažďovice – Strakonice – České Budějovice.

Na této páteřní trati jsou provozovány vlaky celostátní dopravy (rychlíky) **linky R11 Plzeň – České Budějovice (- Jihlava – Brno)** a vlaky regionální dopravy (osobní a spěšné vlaky) **linky P1 Plzeň – Horažďovice předměstí – Strakonice**. Obě linky jsou přípojově provázány s **linkou regionální železniční dopravy P12 Nepomuk – Blatná** v odbočné železniční stanici Nepomuk.

Linka dálkové dopravy R11 Plzeň – České Budějovice na území SO ORP Nepomuk obsluhuje výhradně železniční stanici Nepomuk, kterou spojuje s dalším významným regionálním centrem Horažďovice a zejména s krajským městem Plzní (významným cílem pravidelné vyjížďky). Díky parametrům tratě č. 191 dosahuje linka již v současnosti před modernizací tratě atraktivní cestovní dobu 27 minut v relaci Nepomuk – Plzeň. Z důvodu velké docházkové vzdálenosti z centra města Nepomuk se celková cestovní doba prodlužuje o 10–15 minut v závislosti na použitém dopravním prostředku využitým při přepravě k železniční stanici. Díky návazné autobusové dopravě, modernizovanému přestupnímu uzlu u železniční stanice v místní části Dvorec s novými parkovacími systémy Park & Ride (P+R) a Bike & Ride (B+R) s možností přepravy k železniční stanici prostřednictvím jízdního kola a osobního automobilu

tak není nutnost přestupu a prodloužení celkové cestovní doby vnímáno cestujícími jako významná bariéra. Slabou stránkou linky R11 je nasazovaný vozový park. Jedná se převážně o vysokopodlažní vozy bez klimatizace vyrobené v 80. letech 20. století.

Základní charakteristiky výše uvedených linek jsou popsány v následující tabulce.

Tabulka 5: Linky železniční osobní dopravy na trati č. 191 a 192 obsluhující území ORP Nepomuk

Linka	Úsek	Přepravní funkce	Interval obsluhy špička / sedlo (min)	Obsluhované stanice a zastávky
R11 Plzeň – České Budějovice (Jihlava – Brno)	(Plzeň –) Srby – Nepomuk – Nekvasovy (– Horažďovice předměstí)	Spojovací	120 / 120	Nepomuk
Sp P1 Plzeň – Horažďovice předměstí – Strakonice	(Plzeň -) Srby – Nepomuk – Nekvasovy (– Horažďovice předměstí)	Spojovací / sběrná	Jednotlivé spoje	Nepomuk, Mileč, Nekvasovy
Os P1 Plzeň – Horažďovice předměstí – Strakonice	(Plzeň -) Srby – Nepomuk – Nekvasovy (– Horažďovice předměstí)	Sběrná	60 / 120	Srby, Nepomuk, Mileč, Nekvasovy
P12 Nepomuk – Blatná	Nepomuk – Hradiště u Blatné (- Blatná)	Obslužná	Jednotlivé spoje	Nepomuk, Třebčice, Želvice, Kotouň, Životice, Kasejovice, Hradiště u Blatné

Osobní vlaky páteřní linky regionální dopravy P1 Plzeň – Horažďovice předměstí – Strakonice obsluhují všechny stanice a zastávky na území SO ORP Nepomuk. Všechny zastávky (Srby, Mileč a Nekvasovy) jsou z důvodu **nízké přepravní poptávky** způsobené **velkou docházkovou vzdáleností** z obcí, resp. nízkým přepravním potenciálem **obsluhovány celý den v režimu na znamení**. Kromě osobních vlaků jsou v období ranní a odpolední špičky zavedeny spěšné vlaky Plzeň – Nepomuk – Horažďovice předm. – Strakonice, které vhodně doplňují nabídku vlaků celostátní dopravy linky R11 a umožňují tak v období zvýšené přepravní poptávky rychlé spojení každou hodinu s hlavním centrem pravidelné vyjížděky – krajským městem Plzeň. Narozdíl od rychlíků obsluhují i další významnější sídla na trati, tj. Blovice, Nezvěstice a Pačejov. Silnou stránkou linky P1 jsou nové nízkopodlažní klimatizované elektrické jednotky zajišťující výrazně vyšší komfort přepravy ve srovnání s původními klasickými vysokopodlažními soupravami nasazovanými do roku 2019.

Ke zvýšení atraktivity dálkové i regionální železniční dopravy by ve střednědobém horizontu měl přispět záměr Správy železnic Modernizace tratě Horažďovice předměstí – Plzeň-Koterov, jehož předmětem by mělo být zdvoukolejnění tratě v úseku Nepomuk – Plzeň-Koterov, modernizace traťového zabezpečovacího zařízení, rekonstrukce železničních stanic pro zajištění bezbariérového přístupu pro cestující a zvýšení nejvyšší traťové rychlosti na 140 km/h. Jedním z nejvýznamnějších přínosů modernizace tratě bude kromě zkrácení cestovních dob a zvýšení komfortu cestování zejména zvýšení přesnosti a spolehlivosti železniční dopravy s eliminací častých výluk, které v současné době představují jednu ze slabých stránek provozu vlaků mezi Nepomukem a Plzní. Projekt by podle aktuálních informací Správy železnic měl být realizován v letech 2025–2028.

Nedílnou součástí systému dopravní obslužnosti východní části SO ORP Nepomuk je **regionální trať č. 192 Nepomuk – Blatná**. Potenciál pravidelné dojížděky samotné tratě na území Plzeňského kraje není příliš vysoký, a to i s ohledem na skutečnost, že část tratě je vedena na území Jihočeského kraje, konkrétně úsek Lnáře – Blatná. Nejvýznamnější relace pravidelné dojížděky jsou zčásti orientovány do Jihočeského kraje, konkrétně Kasejovice –

Blatná a z vnějších vazeb využitelných regionální železniční dopravou (ideálně v kombinaci s navazující dálkovou železniční dopravou linky R11) pak Kasejovice – Plzeň. Třetím nejvýznamnějším přepravním vztahem na trati z pohledu pravidelné dojížděky a vyjížděky je relace Kasejovice – Nepomuk. Z mezilehlých zastávek má významnější přepravní potenciál pouze zastávka Třebčice s přijatelnou docházkovou vzdáleností. Ostatní zastávky se vyznačují minimálním přepravním potenciálem a/nebo nadměrnou docházkovou vzdáleností do centra příslušné obce. Určitou zajímavostí je zastávka Hradiště ležící na území Jihočeského kraje vzdálená 1,7 km od centra obce Hradiště. Stejně dlouhou docházkovou vzdáleností se vyznačuje železniční zastávka Kotouň od stejnojmenné místní části obce Oselce. Dlouhá docházková vzdálenost je v tomto případě alespoň částečně kompenzována přílehlou autobusovou zastávkou Oselce – Kotouň žel. st. se zajištěnou návaznou autobusovou dopravou (3x denně) ve směru Oselce, Chanovice a Horažďovice. Pro zajištění lepší dostupnosti SŠ a ZŠ Oselce je vhodné zajistit provázání autobusových a železničních spojů v časových polohách odpovídajících začátku a konci vyučování.

6.3 Veřejná linková osobní doprava

Většina **regionálních autobusových linek** provozovaných na území SO ORP Nepomuk se vyznačuje převážně **radiální strukturou ve vztahu k městům Nepomuk a Kasejovice**, kde tyto linky mají ve městě výchozí nebo koncovou zastávku. Obce ležící na okraji SO ORP Nepomuk (Čížkov, Mladý Smolivec, Kasejovice) se kromě Nepomuku vyznačují přímým spojením s dalšími regionálními centry mimo ORP Nepomuk (Spálené Poříčí) a přestupními uzly (Blovice, Nezvěstice), popř. regionálními centry v sousedním Jihočeském kraji (Rožmitál pod Třemšínem, Blatná).

Obdobná situace nastává v případě obce Oselce, která (jak je uvedeno výše) je spojena přímou linkou s regionálním centrem Horažďovice. Veškeré spoje v závazku veřejné služby Plzeňského kraje jsou od roku 2020 provozovány novými částečně nízkopodlažními autobusy s novou koncepcí obsluhy území. Prakticky **všechny linky mají obslužný charakter**, zajíždějí tak do center sídel s cílem dosažení **dobré docházkové vzdálenosti zastávek z rezidenčních oblastí**, zároveň však nemusí být nutně vedeny nejkratší trasou.

Vzhledem k nezanedbatelnému počtu vyjíždějících do Klatov do zaměstnání a do škol je velmi potřebné zavést přímou autobusovou linku v relaci Nepomuk – Klatovy (např. spojením stávajících linek 448 Nepomuk – Neurazy – Plánice a 921 Horažďovice – Plánice – Klatovy).

6.4 Cyklistická doprava

Pro rozvoj cyklistické dopravy na území SO ORP Nepomuk je **významnou cyklostezkou nadregionální cyklotrasa č. 31 Plzeň – Nepomuk – Mladý Smolivec – Lnáře – Blatná – Tábor** vycházející ze schválené aktualizované Koncepce rozvoje cykloturistiky a cyklo dopravy v Plzeňském kraji. Potenciál nadregionální cyklotrasy č. 31 na území SO ORP Nepomuk pro cyklistickou dopravu lze využít zejména v úseku Klášter – Nepomuk (Dvorec) – Tojice – Čmelíny. Pro pravidelné využívání jízdního kola při cestách za vzděláním a do zaměstnání bude možné výhledově využít i úseky **nově vymezeného vnitřního krajského okruhu Kozlovice – Mileč – Nepomuk (Dvorec)**.

V současné době jsou cyklotrasy vedeny téměř výhradně po silnicích – v SO ORP je veden pouze jediný úsek mimo silniční síť (**Formanská stezka** mezi Dožicemi a Starým Smolivcem). Z hlediska bezpečnosti a rozvoje cyklo dopravy by bylo užitečné vybudovat cyklostezku v relaci Třebčice – Nepomuk – Žinkovy.

Mezi vhodná opatření pro rozvoj cyklo dopravy lze zařadit vybavení všech železničních zastávek v zájmovém území 10–20 uzamykatelnými stojany na kola a cykloboxy v závislosti

na počtu denně nastupujících a vystupujících cestujících. V případě zastávek s docházkovou vzdáleností nad 1 km se jedná o efektivní způsob řešení přepravy v rámci „poslední míle“ a zároveň opatření zvyšující přepravní potenciál železničních zastávek. Na území SO ORP Nepomuk je potřebnou infrastrukturou pro přestup mezi cyklistickou a veřejnou dopravou prozatím **vybavena pouze železniční stanice Nepomuk**, která od dokončení realizace projektu přestupního uzlu Nepomuk-Dvorec **disponuje parkovacím systémem B+R** ve formě stojanů na kola a cykloboxu.

7 Technická infrastruktura

7.1 Vodní hospodářství

K **veřejnému vodovodu** je v SO ORP připojeno jen 36 % domů, což je **nejmenší podíl v kraji** (Ø kraje 70 %). **Zdrojem pitné vody jsou výhradně podzemní vody** z vrtů a studní. Vlastní úpravnu vody mají obce Čížkov, Kasejovice, Kramolín, Mladý Smolivec, Nepomuk, Oselce, Prádlo a Vrčeň. Jak vyplývá z dotazníkového průzkumu, samosprávy chtějí v nejbližší době dále investovat do zkvalitnění úpravy pitné vody a rozšiřování vodovodní sítě.

Na veřejnou kanalizaci je v SO ORP Nepomuk připojen poměrně nízký podíl domů (21 %, nejnižší podíl v kraji), nicméně u čtvrtiny domů (nejvyšší podíl v kraji) nebyl údaj o připojení na kanalizaci zjištěn. V 8 obcích a několika částech obce není kanalizace vůbec (Březí, Čmelíny, Chlumy, Chynín, Kramolín, Liškov, Měřčín, Mohelnice, Novotníky, Polánka, Přebudov, Srby, Tojice, Životice). Větší podíl domů s připojením na kanalizační síť je jen ve městech Nepomuk (82 %) a Kasejovice (49 %) a v obci Oselce (49 %).

Vlastní čistírnu odpadních vod provozuje 10 z 26 obcí Nepomucka. Jak vyplývá z průzkumu mezi starosty i analýzy kapitálových výdajů obcí, bylo v posledních letech investováno do modernizace či rozšíření kanalizační sítě v celé řadě sídel. Z dotazníkového šetření je také zřejmý zájem i připravenost některých obcí tuto neuspokojivou situaci řešit. Hlavní bariérou jsou však vysoké náklady vzhledem k velikosti sídel. Přípravu vodohospodářských projektů rovněž komplikují nejasné či měnící se podmínky pro získání nezbytné dotační podpory.

7.2 Odpady

Město Nepomuk a celé SO ORP mají celkově **dobře nastavený systém pro nakládání s komunálními odpady**. Hustota veřejné sítě pro oddělený sběr vybraných komodit je velmi dobrá. **Na jedno sběrné místo připadá 79 obyvatel** (Ø ČR 101, Ø Plzeňského kraje 104). Problematická může ovšem být **donášková vzdálenost způsobená roztříštěností zástavby** v malých sídlech. Ve většině těchto malých sídel je pouze jedno až dvě sběrná místa, to je sice na počet obyvatel dostačující, ale donášková vzdálenost je nad průměrem ČR, která činí cca 90 m. Na území SO ORP je postupně zaváděn **pytlový sběr plastů**, který částečně zvyšuje výtěžnost sběru.

Nepomucko jako celek je **v třídění plastů, nápojového kartonu, skla a kovů nad průměrnou výtěžností Plzeňského kraje**, u skla, plastů a kovů i nad průměrem ČR. Jedinou výjimkou je třídění papíru, kde je množství vytríděného odpadového papíru (15,3 kg) hluboce pod průměrem kraje (21,0) i ČR (22,1).

Naopak výrazně nadprůměrné je na Nepomucku množství odděleně sbíraných kovů. **Vysoká výtěžnost ve sběru kovů** je dána správným vedením evidence odpadů, kdy jsou do výtěžnosti obcí započítávána i data z výkupen kovů.

V celé oblasti je v provozu **sběrný dvůr** jen ve městech Nepomuk a Kasejovice. Město Nepomuk uvažuje o jeho modernizaci formou navýšení kapacity a instalací vážního systému,

neboť je využíván i okolními obcemi na základě smluvního vztahu. Současná **kapacita sběrného dvora je nedostačující**, a tím se prodražuje i jeho provoz. Připravuje se sběrný dvůr v obci Neurazy.

Další oblastí odpadového hospodářství je **směsný komunální odpad**, jehož **produkce je v SO ORP podprůměrná**. Za rok 2022 je vykazované množství na 1 obyvatele a rok 179,8 kg (kraj 187,1 kg, ČR 188,4 kg), čímž již v loňském roce **Nepomucko dosáhlo limitu na sníženou sazbu poplatku pro ukládání směsného komunálního odpadu do skládek**, který je pro rok 2023 stanoven MŽP ve výši 180 kg na obyvatele a rok.

7.3 Energetika

Způsob vytápění jednotlivých bytů v SO ORP Nepomuk byl podle SLDB 2021 řešen **ve většině domů pomocí ústředních topení s vlastním zdrojem tepla přímo v bytě (72 %)**. **Ústřední dálkové topení** (tj. vytápění z kotelny mimo dům) bylo **zavedeno jen v 5 % bytů** (3. nejnižší podíl v kraji, Ø kraje 32 %), a to ve 4 obcích (v Milči 17 % bytů, v Nepomuku 13 %, v Čížkově a Oselcích 2 %). Pomocí **lokálních topidel** (tj. kamny či krbem) bylo na Nepomucku vytápěno 12 % bytů (2. nejvyšší podíl v kraji, Ø kraje 8 %), ovšem v některých obcích má tento způsob vytápění podíl mnohem větší (Životice 38 %, Klášter 25 %, Chlumy, Kozlovice a Srby 23 %).

Nejčastěji využívaný **hlavní zdroj energie k vytápění bytů** v SO ORP Nepomuk představovalo **dřevo a dřevěné pelety** (31 %, nejvyšší podíl v kraji), následované **zemním a jinými druhy plynu** (29 %). Ve městě Nepomuk se plynem vytápěla téměř polovina bytů (48 %). V celém SO ORP bylo uhlím, koksem a uhelnými briketami vytápěno 13 % bytů, elektřinou 9 %. Nad průměrem kraje byl 4% podíl domácností vytápěných tepelným čerpadlem (Ø kraje 3 %).

Celkový **podíl domů s přípojkou plynu z veřejné sítě dosahoval 44 %** (Ø kraje 58 %), ale v 9 obcích nebyl plyn zaveden vůbec (Čmelíny, Hradiště, Chlumy, Mohelnice, Polánka, Srby, Tojice, Třebčice, Životice).

Na území SO ORP Nepomuk se **v Dožicích** (obec Mladý Smolivec) **nachází jedna ze dvou větrných elektráren v Plzeňském kraji**. V Nekvasovech je jediná větší **fotovoltaická elektrárna (FVE)**. Postupně také začíná přibývat malých FVE instalovaných na střeších rodinných domů, často v kombinaci s dalšími zařízeními využívající obnovitelné zdroje energie na vytápění či ohřev vody (solární kolektory a termické systémy, tepelná čerpadla, kotle na vytápění biomasou apod.). Dle vyjádření zástupců samospráv se však při snaze zřídit FVE na veřejných budovách setkávají s překážkami na straně provozovatele distribuční sítě, která není uzpůsobena většímu zpětnému odběru energie z těchto zařízení.

Vodní energie je využívána k výrobě elektrického proudu v **malé vodní elektrárně MVE Barochův mlýn** ve Vrčeni, která je instalována v konstrukce jezu na řece Úslavě.

Dalším využívaným obnovitelným zdrojem energie jsou **bioplynové stanice (BPS)**. Na Nepomucku jsou v provozu dvě zemědělské BPS v Milči a Žitíně (č. m. Žinkovy).

7.4 Telekomunikace

Pro rozvoj podnikání je v dnešní době stěžejní **dostupnost vysokorychlostního připojení k internetu**. Dle dostupných dat o garantované rychlosti připojení k pevnému internetu v jednotlivých sídlech poskytovaných správcem telekomunikační sítě CETIN (červen 2023) je situace ve většině sídel **spíše horší**, neboť je zde garantováno připojení jen v rychlosti do 20 Mb/s. Rychlejší připojení (50–250 Mb/s) je dostupné jen v Nepomuku, Třebčicích, Žinkovech, Mladém Smolivci, Kasejovicích, Hradišti a Čížkově. V několika částech obcí Mileč,

Neurazy a Oselce není připojení k pevnému internetu zavedeno vůbec nebo se údaj nepodařilo zjistit.

Český telekomunikační úřad poskytuje mapu pokrytí území ČR veřejnou širokopásmou mobilní sítí 4G a 5G. Z ní je patrné, že jsou **jednotlivé obce v SO ORP Nepomuk pokryty minimálně sítěmi 4G**, v některých sídlech ovšem signál neposkytují všichni mobilní operátoři. Stejně tak v neobydlených územích nemusí být signál ze sítě 4G garantován a je k dispozici jen „slabší“ připojení. **Pokrytí sítí 5G je dostupné jen ve městě Nepomuk a jeho okolí.** V dotazníkovém šetření samosprávy upozorňují na postupné zhoršování dostupnosti stabilního připojení k mobilnímu internetu či na snižování jeho rychlosti i kvalitu mobilního signálu.

8 Životní prostředí

8.1 Ochrana přírody

Na území SO ORP Nepomuk se nachází **velkoplošné chráněné území Brdy**, které bylo v roce 2016 zřízeno na ploše zrušeného vojenského újezdu. Najdeme zde také několik maloplošných chráněných území – **národní přírodní rezervace Chejlava, 2 přírodní rezervace** (PR Chynínské buky, PR Fajmanovy skály a Klenky) a **5 přírodních památek** (PP Novoveská draha, PP Vojovická draha, PP Polánecký mokřad, PP V Houlištích, PP Bouřidla). Dále jsou na Nepomucku chráněny **3 přírodní parky – Pod Štědrým, Buková hora – Chýlava a Plánický hřeben – Kákov.**

V rámci evropské soustavy chráněných území NATURA 2000 je na území SO ORP vymezeno **5 evropsky významných lokalit** (EVL Chejlava, EVL Prameniště Přešínského potoka, EVL Průhonský rybník, EVL Maňovický rybník a EVL V Uličkách). V SO ORP je dále chráněno **13 památných stromů a památná alej kněžny Vilemíny.**

8.2 Krajina a voda v krajině

Z hlediska využití ploch se SO ORP vyznačuje **vysokým podílem zemědělské půdy**, která tvoří téměř 58 % jeho plochy a jedná se o 4. největší podíl v Plzeňském kraji. Nižší podíl orné půdy (37 %) je doplněn **poměrně vysokým podílem trvale zatravněných ploch** (19 %, 3. nejvyšší podíl v kraji), které slouží jako dlouhodobá lada či k **pastvě hospodářských zvířat nebo obory**. Podíl lesů je v rámci Plzeňského kraje průměrný a tvoří kolem 32 % plochy SO ORP. Souhrnně se využitím krajiny v Plzeňském kraji zabývá mapa 14.

Pro vyjádření celkové stability krajiny je používán **koeficient ekologické stability**, který vyjadřuje podíl ploch stabilních (lesy, trvalé travní porosty, sady, zahrady, vinice, chmelnice a vodní plochy) a nestabilních (orná půda, zastavěné plochy a ostatní plochy) Hodnota koeficientu ekologické stability v SO ORP Nepomuk je 1,2, což je mírně pod průměrem Plzeňského kraje (1,4).

Z hlediska krajinářského hodnocení zde **převažuje kulturní krajina se zvýšenou nebo průměrnou estetickou hodnotou** místy **s ostrůvky relativně přírodní krajiny**, které územně odpovídají plochám přírodních parků.

Reliéf Nepomucka je poměrně členitý. Jen na východ území okrajově zasahuje Blatenská kotlina vyznačující se větším množstvím vodních ploch.

Nejvýznamnějším vodním tokem na území SO ORP je řeka Úslava protékající severozápadní částí území, kde napájí Žinkovský rybník a r. Labuť. U Kláštera se do Úslavy vlévá říčka Mihovka a ve Dvorci říčka Víška. Další vodní toky v území představují spíše **drobnější potoky**, např. Myslívký, Bílý, Čechovický či Čížkovský.

Na Nepomucku se nachází **poměrně velké množství vodních ploch**, jejichž podíl na celkové výměře SO ORP tvoří téměř 2 % (4. nejvyšší podíl v Plzeňském kraji). Mezi nejrozlehlejší vodní nádrže se řadí **Žinkovský rybník** (55 ha, 5. největší v kraji), Dvorecký r., Velký Bezděkovský r., Stražil, Jednota, Újezdský r., Široký r., Velký Kladrubecký r., Lukavec a Nový rybník. **Větší koncentrace rybníků** a menších vodních nádrží se nachází zejména **jihovýchodně od Kasejovic** v Blatenské kotlině.

8.3 Půda a erozní ohrožení

Půdy na většině území se **vyznačují spíše nižší až střední schopností retence vody** kromě půd na severu území, které mají naopak retenční schopnost vysokou až velmi vysokou. Mají ovšem horší vsakovací schopnost.

Vzhledem ke tvaru reliéfu a kvalitě půd (převažují hluboké, slabě až středně skeletovité půdy) **není většina orné půdy ohrožena vodní erozí** (viz mapa 15). Vyšší riziko hrozí na severu SO ORP na území obcí Žinkovy, Prádlo, Klášter, Měcholupy, Srby a Sedliště, pod brdskými vrchy v Čížkově a Mladém Smolivci a na jihu SO ORP na území obcí Neurazy, Chlumy a Oselce.

V databázi VÚMOP je evidováno **7 případů erozních událostí** z posledních let (2013–2022). Vyskytovaly se na katastrálních územích městysu Žinkovy a obce Mladý Smolivec, kde ve všech případech došlo k zaplavení zástavby a rybníků smytou orníci ze svažitých půdních bloků. Oproti tomu **větrnou erozí nejsou** na území Nepomucka **ohroženy žádné půdní bloky**.

V SO ORP Nepomuk se vyskytují **čtyři aktivní zóny záplavového území stoleté vody** kolem řeky Úslavy, Mihovky, Vísky a Myslívkého potoka.

8.4 Ekologická rizika

V SO ORP Nepomuk se nachází **několik kontaminovaných lokalit**. Jedná se především o skládky a jejich okolí, území související se zemědělskou činností nebo průmyslovou výrobou a brownfields.

Dle evidence ČHMÚ o velkých zdrojích znečištění ovzduší se **na území SO ORP nachází 10 provozoven s evidovaným zdrojem znečištění**. Jedná se o dřevovýrobu a zpracování dřeva (pila Neurazy – Černíkov, pila Mladý Smolivec, pila Třebčice a dřevovýroba Kasejovice), kovovýrobu (Kasejovice), lakovnu (Nepomuk – Dvorec), betonárnu (Nepomuk), zpracování polymerů (Nepomuk) a výroby bioplynu (Mileč, Žinkovy – Žitín).

Na území SO ORP se nachází **celá řada brownfields**, zejména zemědělských, ale i po bývalém působení armády (např. Kasárna Šternberk v Klášteře).

9 SWOT analýza SO ORP Nepomuk

<p style="text-align: center;">Silné stránky</p> <ul style="list-style-type: none"> - Město Nepomuk s nabídkou služeb pro spádové území - Bohatá historie a množství kulturních památek - Přítomnost SŠ - Dobré dopravní spojení na Plzeň i další centra dojížděky (silnice I/20, trať č. 190) - Aktivita místních spolků - Cenné přírodní lokality (CHKO, přírodní rezervace a památky) 	<p style="text-align: center;">Slabé stránky</p> <ul style="list-style-type: none"> - Dlouhodobý úbytek obyvatel - Velmi nízká intenzita výstavby - Převládají menší sídla do 100 obyvatel - Horší dostupnost zdravotní péče - Omezená nabídka komerčních služeb i volnočasových aktivit - Slabší a méně diverzifikovaná ekonomická základna - Chybějící chodníky a bezpečnostní prvky kolem páteřních komunikací v sídlech - Cyklotrasy vedené po silniční síti - Nízký stupeň napojení obyvatel na systémy čištění odpadních vod
<p style="text-align: center;">Příležitosti</p> <ul style="list-style-type: none"> - Systematická podpora území jako HSOÚ v rámci SRR 21+ - Lokalizace a rozvoj inovativních malých a středních podniků - Rozvoj managementu cestovního ruchu - Využití možností agroturistiky a dalších progresivních forem turismu - Efektivně umístěné přestupní terminály a zkvalitnění organizace dopravní obslužnosti území - Rozvoj nabídky a kapacit sociálních služeb - Využití společných zařízení v rámci pozemkových úprav ke stabilizaci krajiny - Využití obnovitelných zdrojů energie 	<p style="text-align: center;">Ohrožení</p> <ul style="list-style-type: none"> - Odchod mladých za atraktivnějším pracovním uplatněním a službami - Nedostatečné rozvojové plochy pro bydlení i podnikání - Omezování rozsahu zdravotní péče - Ukončení provozu komerčních služeb - Odchod velkých a stabilních zaměstnavatelů - Zhoršení situace na frekventovaných silnicích z důvodu nerealizovaných projektů obchvatů a přeložek - Důsledky změny klimatu s dopadem na stabilitu zemědělských ploch a odtokové poměry

B. Rozvojové potřeby SO ORP Nepomuk

Cílem podpory SO ORP Nepomuk jako hospodářsky a sociálně ohroženého území by měla být eliminace hlavních problémů a využití rozvojových předpokladů, které byly identifikovány v rámci analýzy území a na základě průzkumu mezi starostkami a starosty obcí. Návrh vhodných podpůrných nástrojů (intervencí) vychází ze Strategie regionálního rozvoje ČR a jejího Akčního plánu.

Intervenční logika SO ORP Nepomuk

Zásadním problémem z hlediska zajištění stability a případného rozvoje území Nepomucka je odchod **obyvatel v produktivním věku**. Problém se týká téměř všech obcí SO ORP, včetně obou měst Nepomuku i Kasejovic. Tento úbytek úzce souvisí s extrémně nízkou intenzitou bytové výstavby a spíše **slabší ekonomickou základnou**, která neposkytuje dostatečně širokou a pestrou **nabídku pracovních příležitostí** zejména pro **kvalifikované obyvatele**. Postupné vylidňování sídel **ohrožuje fungování již nyní omezeně dostupných komerčních služeb** a **zvyšuje náklady na zachování veřejných služeb** (svoz odpadu, údržba místních komunikací, péče o veřejný prostor, hromadná doprava, pošta apod.).

Hlavním cílem podpory území by tedy mělo být:

- **Zlepšit nabídku pracovních příležitostí a vybavenost v sídlech pro stabilizaci produktivní složky obyvatel.**

Opatření vedoucí ke zvýšení atraktivity Nepomucka pro obyvatele v produktivním věku by se měla dotýkat všech podstatných stránek života, které tvoří:

- bydlení a prostředí,
- práce,
- služby.

Bydlení a prostředí zahrnuje kromě bydlení také dopravu, technickou infrastrukturu a životní prostředí, které bezprostředně ovlivňují kvalitu života v sídlech.

V SO ORP je obecně velmi nízká intenzita **bytové výstavby** a zároveň se zde nachází vyšší podíl neobydlených bytů, které z části slouží k rekreaci. Oba faktory přispívají k tomu, že se v SO ORP snižuje počet trvale žijících osob, které by pravidelně využívaly služby (viz dále). Horší dostupnost komerčních služeb, zdravotní péče i vzdělávání snižuje atraktivitu území pro bydlení.

Doprava, tj. dopravní sítě a dopravní obslužnost jsou klíčovými faktory dostupnosti práce a služeb. V území SO ORP je patrný význam železniční trati Plzeň – České Budějovice a silnice I/20, v jejichž blízkosti lze pozorovat pomalejší vylidňování sídel i rozvoj podnikání. U přestupního uzlu v Nepomuku-Dvorci se v posledních letech výrazně rozrostla průmyslová zóna s významnými zaměstnavateli a městem je podporováno její další rozšíření (viz územní plán města Nepomuk).

Návrh pro **oblast technické infrastruktury** se soustředí na problematiku cirkulární ekonomiky (tj. především modernizaci organizace odpadového hospodářství na úrovni obcí i v celém SO ORP Nepomuk) a energetiky s důrazem na využívání OZE. V **oblasti životního prostředí** je řešen vzhled sídel, krajinný ráz a eliminace dopadů změny klimatu na zemědělské plochy.

Možnosti **práce** jsou pro stabilitu obyvatel v produktivním věku také naprosto zásadní. Spíše periferní poloha Nepomucka v rámci Plzeňského kraje může být bariérou pro lokalizaci investic s vyšším podílem vysoce kvalifikované práce. Silnice I. třídy i železnice vytváří na jedné straně dobré předpoklady pro jejich rozvoj, ale na druhé straně podporuje větší vyjížďku obyvatel do Plzně za atraktivnějšími pracovními příležitostmi. Důležitým aspektem je také diverzifikace

ekonomické základny, která je v současné době orientována spíše na průmysl a zemědělství, a podpora ekonomických aktivit s vyšší přidanou hodnotou.

Také rozvoj **cestovního ruchu** v SO ORP Nepomuk může být kromě celkového zvýšení atraktivity území i příležitostí pro vznik nových pracovních míst. Stejně tak je s turismem spojen sektor služeb, jehož stávající nabídka je v území značně limitována.

Služby, a to komerční i veřejné, tvoří další významnou oblast životních podmínek obyvatel. Nízký počet obyvatel a převaha menších sídel do 100 obyvatel v SO ORP komplikuje jejich dostupnost. Velké nároky na dopravní obslužnost území ohrožují **udržitelnost nabídky základních služeb** (zejm. obchody) i dostupnost zdravotní péče. Zachování služeb v menších obcích ohrožuje i vysoký podíl pravidelně vyjíždějících osob do větších center s širší nabídkou. v SO ORP zároveň vytváří významnou část pracovních příležitostí, neboť řada poskytovatelů veřejných služeb (vzdělávání, sociální péče, veřejná správa) zde patří mezi největší zaměstnavatele.

Stejně tak je třeba řešit i **možnosti vzdělávání**. Je patrná snaha obcí o zachování i menších mateřských a základních škol (např. v obci Mileč), nicméně poměrně velký počet žáků ZŠ vyjíždí mimo území (zejm. do Plzně, Blovic a Chanovic). V případě středních škol z SO ORP vyjíždí více než 90 % žáků, zejména do Plzně, Blovic a Blatné. Místní **SŠ Oselce se dlouhodobě potýká s poklesem žáků** oborů s výučním listem a problematika může být i dopravní dostupnost školy veřejnou dopravou.

Návrh vhodných intervencí pro SO ORP Nepomuk

Návrh vhodných intervencí pro SO ORP Nepomuk byl proveden na základě stanovených cílů a s ohledem na Strategii regionálního rozvoje ČR, resp. její Akční plán. Za navrženými aktivitami, které jsou v souladu s Akčním plánem SRR je za názvem aktivity uvedeno číslo aktivity dle Akčního plánu. V případě, že nebyla pro formulovaný cíl nalezena vodná aktivita v Akčním plánu SRR, byla navržena nová aktivita.

Bydlení a prostředí

Bydlení

Cíl: Zajistit dostupné bydlení pro mladé a pro nejpotřebnější profese

- Podpora zajištění sociálního bydlení **(3.3.3)**
 - o absence azylového domu či krizových bytů
- Podpora dostupného bydlení **(NOVĚ navrženo)**
 - o v území je nutné očekávat prohloubení nedostatku některých vysoce kvalifikovaných profesí, např. lékaři nebo učitelé
 - o pro získání či udržení těchto specialistů je vhodné nabídnout dostupné bydlení
- Zlepšení koordinace strategického a územního plánování **(6.1.1)**
 - o vytváření podmínek pro výstavbu nových bytů v obcích či vzniku prostorů pro podnikatelské aktivity v rámci územních plánů obcí

Doprava

Cíl: Zlepšit dopravní obslužnost v území

- Zkvalitnění plánování a organizace dopravní obslužnosti **(3.2.1)**
 - o využití alternativní organizace veřejné dopravy (školní autobusy, doprava seniorů za službami, doprava na zavolání)

- zajištění návaznosti spojů v přestupních uzlech i v menších sídlech (např. Oselce-Kotouň, žel. st.)
- Rozvoj, rekonstrukce a údržba sítě cyklostezek (3.2.3)
 - převedení cyklistické dopravy mimo silniční síť na samostatné cyklostezky, které vhodně propojí jednotlivá sídla (zejm. s ohledem na navazující veřejnou dopravu)
 - doplnění mobiliáře pro odpočinek k cyklostezkám a pro úschovu kol v přestupních uzlech
- Výstavba efektivně umístěných přestupních terminálů (3.2.2)
 - rekonstrukce železničních stanic a doplnění infrastruktury pro B+R/P+R (např. v Kasejovicích)
- Zvýšení bezpečnosti dopravy v sídlech (NOVĚ navrženo)
 - doplnění či rekonstrukce stávajících chodníků podél hlavních silničních koridorů (zejména kolem frekventovaných silnic I. a II. třídy)
 - zajištění vyšší bezpečnosti chodců v obcích doplněním bezpečnostních zařízení (zpomalovací ostrůvky u vjezdu do obce, zrcadla na nepřehledných křižovatkách apod.) či opatření (radary, doplnění vodorovného i svislého dopravního značení)

Technická infrastruktura

Cíl: Zlepšit vybavenost obcí technickou infrastrukturou

- Zásobování pitnou vodou a nakládání s odpadními vodami (NOVĚ navrženo)
 - podpora připojení domácností na veřejný vodovod
 - podpora výstavby obecní kanalizace a čističek odpadních vod i v menších sídlech
- Zvýšení dostupnosti vysokorychlostního internetu (3.1.3)
 - snížení podílu území bez pokrytí vysokorychlostním internetem i mobilní širokopásmou sítí 4G nebo 5G
- Komunitní energetika (3.5.1.)
 - podpora pro využití obnovitelných energetických zdrojů (např. bioplyn) v ostrovních/decentralizovaných systémech

Životní prostředí

Cíl: Udržet kvalitní a atraktivní krajinu a prostředí sídel

- Revitalizace brownfields (3.4.2)
 - pro veřejné služby, podnikání, bydlení i ekosystémové služby (např. Šternberský dvůr na Zelené hoře)
 - s cílem omezit negativní vliv nové výstavby na krajinu a krajinný ráz
- Likvidace kontaminovaných míst (3.4.3)
 - sanace ekologických zátěží zejména na území brownfieldů s cílem umožnit jejich nové využití
- Péče o lesy napadené kůrovcem (NOVĚ navrženo)
 - preventivní i nápravná opatření v lesních porostech zasažených kůrovcovou kalamitou

CÍL: Zvýšit zadržení vody v krajině

- Podpora pozemkových úprav směřujících ke stabilizaci krajiny (3.4.1)

- aplikace pozemkových úprav ke stabilizaci krajiny i účinnější zadržení vody v krajině
- Využívání nástrojů územního plánování pro efektivní péči o krajinu v obcích (6.1.3)
 - aplikace územních studií pro návrh účinnějšího zadržování vody v krajině i v sídlech

Práce

Ekonomika

CÍL: Zvýšit míru podnikavosti v území

- Zvýšení míry podnikavosti a zvýšení produktivity firem (5.1.2)
 - podpora růstu ekonomicky aktivních subjektů, zejména subjektů s produkty s vyšší přidanou hodnotou
 - iniciování „tradičních“ oborů podnikání a řemesel, ale také inovativních firem
- Zlepšení dostupnosti poradenství podnikům (3.1.2)
 - nalezení vhodných finančních zdrojů a forem podpory podnikatelů
 - např. poradenství pro zemědělce (zejm. pro drobné zemědělce a farmáře) zaměřené na dotace, pozemky, účetnictvím apod.
- Podpora příležitostí pro firmy pomocí finančních nástrojů a dalších motivačních opatření (5.1.1)
 - specifické finanční nástroje pro vznik i rozvoj podnikání
 - zajištění prostorů pro podnikání (např. vymezením nových rozvojových ploch v územním plánu, využití brownfieldů, poskytnutí obecních/státních pozemků a objektů)

CÍL: Zvýšit zaměstnanost

- Podpora zaměstnanosti (5.1.5)
 - rekvalifikace a další odborné vzdělávání zaměřené na nedostatkové profese (např. řemeslné či z oblasti ICT)
 - tvorba pracovních míst pro znevýhodněné skupiny obyvatel (OZP nebo se zkrácenými pracovními úvazky pro pečující osoby či matky na rodičovské dovolené)
 - propojení zaměstnavatelů s místní SŠ
- Podpora vzniku a fungování dětských skupin (NOVĚ navrženo)
 - podpora vyššího a kvalitnější pracovního uplatnění matek na trhu práce

Cíl: Podpořit kreativní odvětví a tradiční řemesla

- Vytváření kreativních a uměleckých center a klastrů (3.3.8)
 - podpora projektů na revitalizaci nevyužitých budov a památek s ohledem na jejich využití jako kreativního nebo uměleckého centra (tj. prostory pro kreativní tvorbu, administrativní zázemí, školící středisko apod.)

Cestovní ruch

CÍL: Využít potenciál území pro cestovní ruch při minimalizaci jeho negativních dopadů

- Zapojení organizací destinačního managementu do zvýšení potenciálu kultury a cestovního ruchu (3.3.9)
 - systematický přístup k managementu cestovního ruchu a marketingu obcí

- větší propagace méně navštěvovaných atraktivit v území a vytvoření nových návštěvnických atraktivních míst (zejm. s odkazem na sv. Jana z Nepomuku, poutní Svatojacobskou stezku či židovské památky v Kasejovicích, filmovou turistiku a pod.)
- Obnova kulturních památek (3.3.11)
 - podpora obnovy památek lokálního i regionálního významu s cílem zatraktivnit území pro cestovní ruch
- Podpora cestovního ruchu šetrného k životnímu prostředí (NOVĚ navrženo)
 - podpora agroturistiky a dalších alternativních forem turismu
 - koncepční rozvoj vhodné infrastruktury pro návštěvníky za spolupráce aktérů v území (obce, TIC, poskytovatelé služeb, ...)

Služby

Komerční služby

Cíl: Udržet maloobchodní síť

- Podpora dostupnosti maloobchodní sítě (3.3.10)
 - podpora provozu obchodů a výdejní sítě zásilek
 - podpora pojezdny prodejny potravin v sídlech bez kamenného obchodu

Vzdělávání

Cíl: Zlepšit dostupnost a atraktivitu škol

- Rozvoj a obnova infrastruktury a vybavenosti škol a školských zařízení (3.3.1)
 - nutná podmínka pro zvýšení atraktivity vzdělávací nabídky v území
- Podpora kooperace základního a středního školství s podnikatelským sektorem (3.1.1)
 - nástroj omezení odlivu absolventů škol z území

Cíl: Zajistit celoživotní vzdělávání obyvatel

- Podpora rekvalifikačních kurzů a dalších forem vzdělávání dospělých (NOVĚ navrženo)
 - zlepšení postavení místních obyvatel na trhu práce s ohledem na měnící se poptávku po kvalifikované pracovní síle
 - vzdělávání zájemců o podnikání např. v oblasti marketingu, účetnictví apod.

Sociální služby a zdravotnictví

Cíl: Zlepšit nabídku a dostupnost zdravotnických a sociálních služeb

- Podpora zajištění primárních zdravotních služeb ve venkovských a periferních oblastech (3.3.6)
 - podpora zřízení a chodu lékařských praxí a dalších motivujících faktorů
- Rozvoj sítě paliativní péče v regionálních centrech a jejich zázemí (3.3.5)
 - posílení kapacit pobytových zařízení
 - podpora terénní paliativní péče
 - podpora zvýšení počtu úvazků pracovníků v přímé péči
- Zajištění kapacit sociálních služeb pro seniory (3.3.2)
 - podpora optimalizace kapacit sociálních služeb pro seniory

- podpora vzniku alternativních řešení, deinstitucionalizace pobytových služeb
- rozvoj odlehčovacích služeb
- Rozvoj kapacit sociálních služeb pro další skupiny klientů sociálních služeb **(NOVĚ navrženo)**
 - zpracování komunitního plánu sociálních služeb
 - např. rozvoj terénních a odlehčovacích služeb, sociální prevence a sociálního poradenství nebo zajištění aktivizačních služeb pro rodiny s dětmi

Kultura a sport

Cíl: Zlepšit nabídku volnočasového vyžití

- Revitalizace sportovišť **(NOVĚ navrženo)**
 - modernizace vybavení stávajících sportovišť, jejich rozšíření o nové prvky a mobiliář
 - investice do modernizace sportovního zařízení škol včetně podpory jejich využití širokou veřejností
- Podpora činnosti místních spolků a sdružení **(NOVĚ navrženo)**
 - zajištění adekvátních prostorů pro působení místních spolků
 - součinnost při organizaci společenských a sportovních událostí

Legenda:

Aktivity dle AP SRR pro Regionální centra a jejich zázemí

Aktivity dle AP SRR pro Hospodářsky a sociálně ohrožená území

Aktivity dle AP SRR pro Plánování regionálního rozvoje

Nově navržené aktivity neuvedené v AP SRR

Použité podklady

Veřejná databáze ČSÚ: Sociální statistiky, demografie, nezaměstnanost, ekonomické subjekty, cestovní ruch, bytová výstavba, územní statistiky, SLDB 2021. ČSÚ. 2023. [on-line]. Dostupné z: <https://vdb.czso.cz/vdbvo2/faces/index.jsf>

Statistiky nezaměstnanosti. Měsíční statistika struktury uchazečů a volných pracovních míst. MPSV. 2023. [on-line]. Dostupné z: <https://www.mpsv.cz/web/cz/struktura-uchazecu>

Statistiky nezaměstnanosti. Měsíční statistika nezaměstnanosti. MPSV. 2023. [on-line]. Dostupné z: <https://www.mpsv.cz/web/cz/mesicni>

Kriminalita v obcích ČR – mapa kriminality [online]. Dostupné z: <https://www.mapakriminality.cz/>

MONITOR – Informační portál Ministerstva financí. [online]. Dostupné z: <https://monitor.statnipokladna.cz/>

Registr poskytovatelů sociálních služeb. Ministerstvo práce a sociálních věcí ČR. 2023. [on-line]. Dostupné z: <https://www.mpsv.cz/registr-poskytovatelu-sluzeb>

RES – Registr ekonomických subjektů. ČSÚ. 2023. [on-line]. Dostupné z: https://www.czso.cz/csu/res/registr_ekonomickyh_subjektu

Počty dětí MŠ v Plzeňském kraji. OŠMS KÚ Plzeňského kraje. 2023. [databáze].

Počty žáků ZŠ v Plzeňském kraji. OŠMS KÚ Plzeňského kraje. 2023. [databáze].

Počty žáků SŠ v Plzeňském kraji. OŠMS KÚ Plzeňského kraje. 2023. [databáze].

Pohyb do škol v Plzeňském kraji. Regionální rozvojová agentura Plzeňského kraje, o.p.s. 2021.

Zaměstnanecká pracovní místa v obcích ČR. [databáze]. MF ČR. 2023.

5. úplná aktualizace Územně analytických podkladů Plzeňského kraje 2021. Plzeňský kraj [online]. Dostupné z: <https://www.plzensky-kraj.cz/5-uplna-aktualizace-uzemne-analytickych-podkladu>

Koncepce rozvoje regionální silniční a železniční sítě Plzeňského kraje, RRA Plzeňského kraje. 2021. Dostupné z: <https://www.plzensky-kraj.cz/koncepce-rozvoje-regionalni-silnicni-a-zeleznicni-2>

Aktualizace koncepce rozvoje cykloturistiky a cyklodopravy v Plzeňském kraji, Jiří Ševčík, 2021. Dostupné z: <https://www.plzensky-kraj.cz/aktualizovana-koncepce-cykloturistiky-a-cyklodopr>

Tabelární jízdní řády, Správa železnic. Dostupné z: <https://www.spravazeleznic.cz/cestujici/jizdni-rad>

Webové stránky obcí SO ORP Nepomuk

Strategie regionálního rozvoje ČR 2021+. MMR ČR. Dostupné z: <https://mmr.cz/cs/microsites/uzemni-dimenze/regionalni-rozvoj/strategie-regionalniho-rozvoje-cr-2021>

Akční plán Strategie regionálního rozvoje ČR. MMR ČR. Dostupné z: <https://mmr.cz/cs/microsites/uzemni-dimenze/regionalni-rozvoj/strategie-regionalniho-rozvoje-cr-2021>

Mapa pokrytí – Zrychlujeme Česko. Rychlý internet v pevné síti. CETIN. 2023 [online]. Dostupné z: <https://zrychlujemecesko.cz/mapa-pokryti>

Mapa pokrytí – Veřejná širokopásmová mobilní síť 4G a 5G. Český telekomunikační úřad. 2023 [online]. Dostupné z: <https://digi.ctu.cz/pokryti/pokryti/pokryti/pokryti/>

Informační systém SEKM (Systém evidence kontaminovaných míst) 2023 [online]. Dostupné z: https://www.sekm.cz/portal/areasource/map_search_public/

Aktualizace Metodiky mapování kulturních a kreativních průmyslů na lokální a regionální úrovni ČR. MK ČR. 2023. [online]. Dostupné z: <https://www.mkcr.cz/vyhlasovaci-podminky-cs-2978>

Registr ekonomických subjektů – otevřená data. ČSÚ. 2023. [online]. Dostupné z: <https://www.czso.cz/csu/czso/registr-ekonomicky-subjektu-otvorena-data>

Archivní statistika Ministerstva vnitra ČR, MV ČR. 2023. [online]. Dostupné z: <https://www.mvcr.cz/clanek/statistika-v-souvislosti-s-vaikou-na-ukrajine-archiv.aspx?q=Y2hudW09MQ%3d%3d>

Atlas zařízení využívající OZE, Calla. 2023. [online]. Dostupné z: <http://www.calla.cz/atlas/index.php>

Mapa bioplynových stanic, Česká bioplynová asociace. 2023. [online]. Dostupné z: <https://www.czba.cz/mapa-bioplynovych-stanic.html>