



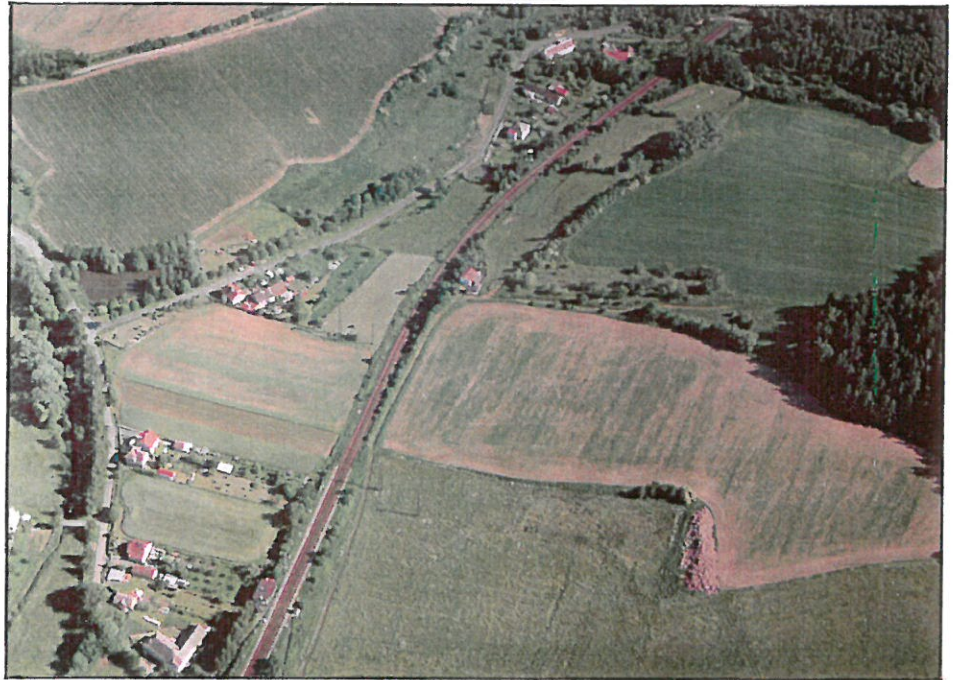
**ÚZEMNÍ PLÁN
NEKVASOVY
FOTODOKUMENTACE
DOKLADOVÁ ČÁST
PŘÍLOHY**

červenec 1999

FOTODOKUMENTACE



1. Celkový pohled na krajinu k. ú. Nekvasovy od jihozápadu



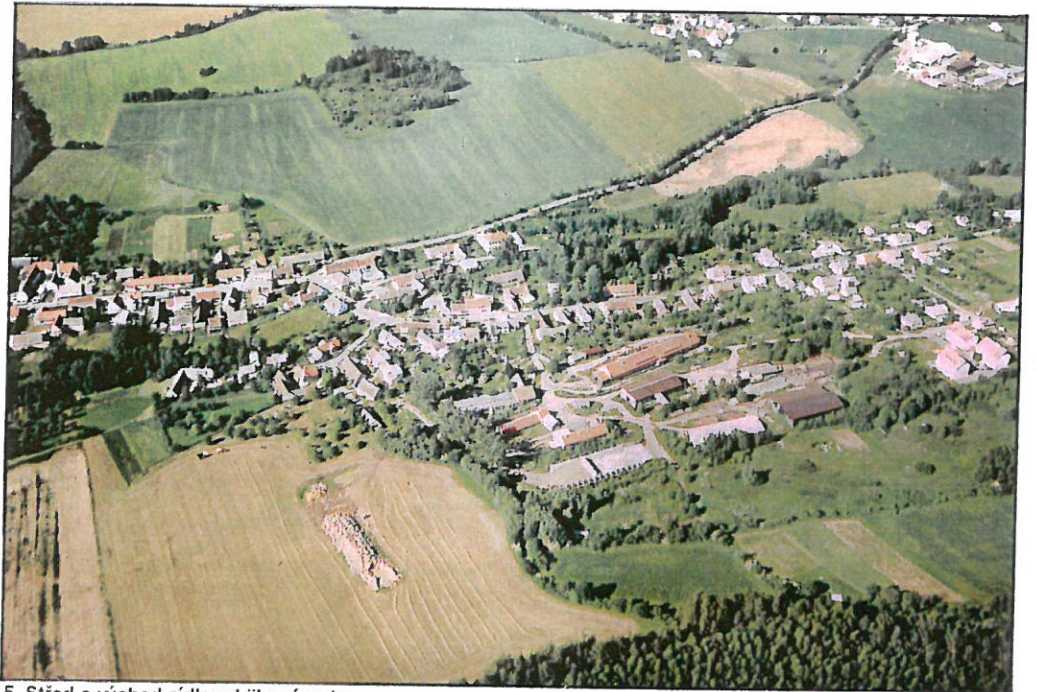
2. Železniční trať na k. ú. Nekvasovy od severu



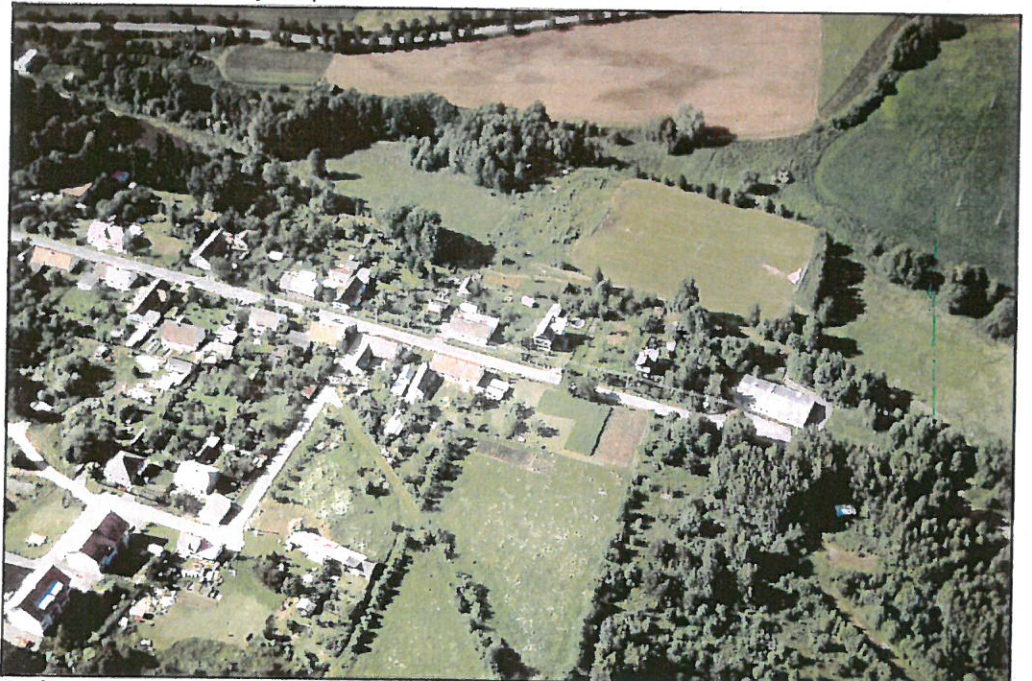
3. Celkový pohled na střed a východ sídla od severozápadu



4. Střed sídla od jihu



5. Střed a východ sídla od jihozápadu



6. Východní okraj sídla od jihu



7, 8 ... Motivy z "hlavní ulice" Nekvasov



9 ... jihovýchodní okraj sídla od silnice do Chlumů



10 ... severovýchodní okraj k. ú. (mlýn již v obci Mileč)



11 ... silnice III/18614 v severní části k. ú.



12 ... severozápadní okraj k. ú. od železniční trati



13, 14 ... Motivy ze severozápadního okraje k. ú. Nekvasov



15. Samota Nástupovice od jihu



16. Plocha pro separovaný sběr železného šrotu



17, 18 ... Údolí Nekvasovského potoka se sídlem Nekvasovy od východu



19. Střelnice (lokality 31)



20. Typická krajina k. ú. Nekvasovy



21, 22 ... Motivy ze západní části k. ú. Nekvasovy



DOKLADOVÁ ČÁST

MĚSTSKÝ ÚŘAD NEPOMUK
stavební úřad

Náměstí 63, 335 20 Nepomuk, tel: 0185/71173, fax: 0185/71422

č.j.: 830/636/98

V Nepomuku 2.10.1998

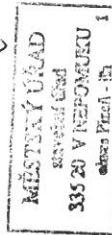
Obecní úřad
Nekvasovy
335 47 Nekvasovy

Věc: Předání zpracované ÚPN-SÚ Nekvasovy

Dle zák.č. 50/1976 Sb., o územním plánování a stavebním řádu se změnami provedenými zákonem č. 103/1990 Sb., č. 425/1990 Sb., č. 262/1992 Sb., č. 43/1994 Sb., č. 19/1997 Sb. a zákonem č. 83/1998 Sb. § 13 požizuje obec pro své území územní plán obce, regulační plány a územně plánovací podklady.

V kanceláři stavebního úřadu Nepomuk u pí. Kokešové si vyzvednete do 20.10.1998 podklady, které stavební úřad ke konceptu ÚPN-SÚ Nekvasovy zajišťil a které jsou podkladem pro zpracování návrhu územního plánu.

Jana Viktorová
vedoucí stavebního úřadu



P ř e d á v a c í p r o t o k o l

Stavební úřad v Nepomuku předává OÚ Nekvasovy

- Koncept ÚPN-SÚ Nekvasovy t.j. grafická část list č.1 - 6,
textová část koncept ÚPN-SÚ,
ÚHŽ, dekladová část,
zemědělská příloha

zpracovatel: ENVIRONMENT WORK
Ing. Jiří Kydliček
Jagelonská 22
301 38 Pízeň

- Písemnou část k projednání konceptu ÚPN-SÚ Nekvasovy č.1 - 34
doručenky č. 1 - 34

V Nepomuku předáno dne : 20.10.1998

Na vědomí: ENVIRONMENT WORK

Ing. Jiří Kydliček, Jagelonská 22, Pízeň
OKÚ Pízeň-Jih RRR

Jana Viktorová
plavko

MĚSTSKÝ ÚŘAD NEPOMUK
stavební úřad

Náměstí 63, 335 20 Nepomuk, tel: 0185/91173, fax: 0185/91422

MĚSTSKÝ ÚŘAD NEPOMUK
stavební úřad

Náměstí 63, 335 20 Nepomuk, tel: 0185/91173, fax: 0185/91422

Č.j. 438/325/97

V Nepomuku 12. ledna 1998

ENVIRONMENT WORK
Ing. Jiří Kydliček
Jagellonská 22
301 38 Plzeň

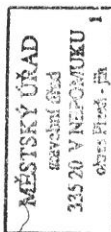
Všci: Souborné stanovisko ke konceptu územního plánu SÚ
Nekvasovy

Stavební úřad v Nepomuku Vám předkládá souborné
stanovisko ke konceptu územního plánu SÚ Nekvasovy k dopracování.

Jana Viktorová
vedoucí stavebního úřadu

Příloha:
- dle textu

Na vědomí:
- OÚ Nekvasovy
- OkÚ Plzeň-jih RRR



Všci: Souborné stanovisko ke konceptu územního plánu sídelního
útvary Nekvasovy.

Po projednání konceptu územního plánu sídelního útvaru
Nekvasovy vydává stavební úřad v Nepomuku následující stanovisko.
Koncept ÚPN-SÚ Nekvasovy byl zpracován v souladu se zák.č.50/1976
Sb., ve znění zák.č. 103/1990 Sb., zák.č. 262/1992 Sb. a
zák.č.43/1994 Sb. a v souladu s vyhl. FMTIR č. 84/1976 Sb. o
územně plánovací dokumentaci ve znění vyhl.č.337/1992 sb.

Koncept ÚPN-SÚ Nekvasovy byl zpracován po dohodě OÚ Nekvasovy
a OkÚ Plzeň-jih, vzhledem k tomu, že pro tento SÚ nebyla
zpracována žádná územně plánovací dokumentace.

Zpracovatelem konceptu územního plánu - SÚ Nekvasovy je
ENVIRONMENT ing. Jiří Kydliček, Jagellonská 22, Plzeň.

Obecní úřad Nekvasovy spravuje sídelní útvary Nekvasovy. Obec
Nekvasovy leží v jihovýchodní části okresu Plzeň-jih. V obci žije
245 obyvatel.

Základní funkce pro sídlo zajišťuje Nepomuk
(tj. ZŠ, FÚ, PÚ, KÚ, matika, stavební úřad ...). Vyšší funkce jsou
zajištěny v Plzni.

Dopravní obsluha je zajištěna silnicemi III. třídy
Nekvasovy-Chlumy, Nepomuk-Pačejov. Osobní doprava zajišťuje ČSAD.
Vzhledem k ekonomickým poměrům hromadné dopravy jeví se tato
dopravní obsluha jako problematická.

Západní částí kat. území vede železniční trať ČD Plzeň-České
Velenice a v sídle je železniční zastávka. Západní částí protéká
Kovčinský potok.

V obci je obecní úřad, pošta, obchod se smíšeným zbožím,
kaplička a hřiště.

Zpracovatel konceptu územního plánu řeší rozvojové plochy
obytné zástavby včetně obslužné komunikace, navrhuje rekonstrukci
trafostanice v závislosti na rozvoji zástavby, vybudování
společné oddílné kanalizace s příslušnou kapacitou čistírny
odpadních vod, řeší umístění zdroje pitné vody.

Na základě požadavku vzneseného dne 2.10.1997 při ústním
projednání konceptu ÚPN-SÚ Nekvasovy na OkÚ Plzeň-jih budou
řešeny plochy pro výstavbu rekreačních domků, upravena plocha
pro podnikání a bude řešena obnova rybníka. Tyto změny byly
projednány ing. Kydličkem dne 25.11.1997 s dotčenými orgány státní
správy.

Obec Nekvasovy má zpracován program odpadového hospodářství
podle vyhl.č. 401/91 Sb. Do budoucna se nepředpokládá další
rozvoj živočišné výroby.

Pro obec je zpracován generel místního územního systému
ekologické stability, který musí být respektován.

Součástí konceptu ÚPN-SÚ Nekvasovy je zemědělská příloha, která
bude dopracována v souladu s vyhl.č. 334/92 Sb. a metodického
pokynu ČR- odboru ochrany lesa a pády ze dne 12.6.1996 čj.
00LP/1067/96, který platí od 1.1.1997.

Koncept ÚPN-SÚ Nekvasovy byl projednán v souladu s 6.25, 26
zák.č. 50/1996 Sb. ve znění zák.č. 103/90 Sb., 262/1992 Sb.,
43/1994 Sb. s dotčenými orgány státní správy a zainteresovanými

právníckými a fyzickými osobami dne 2.10.1997.
Veškerá vyjádření jsou zakotvena do tohoto souborného stanoviska, které je podkladem pro doračování ÚPN-SÚ Nekvasovy.

Okresní úřad Plzeň-ihb - BŽP:

- z hlediska ochrany zemědělského půdního fondu nemáme námitek.
Změny a doplňky z dnešního projednání požadujeme předložit k vyjádření.

pí. Orhová

- z hlediska ochrany přírody a krajiny požadujeme doračovat:
1) upřesnit ÚSES - vést prvky ÚSES tak, aby byly vedeny po loukách, tocích a lesích a ne na orné půdě
2) umístit podnikatelskou zónu, tak aby nezasahovala do RBK 161 - 162. Navrhujeme objekt zemědělského družstva a jeho těsné sousedství.

pí. Koudelová Plzeň

- z hlediska vodního hospodářství souhlasíme s konceptem územního plánu pro uvedenou obec při, respektování těchto podmínek:
1 - realizace vodovodu bude projednána v návaznosti na výsledky hydrogeologického průzkumu a ověření vydatnosti zdrojů
2 - odkanalizování bude provedeno do odpovídající ČOV
3 - zároveň upozorňujeme na nutnost projednání všech staveb situovaných v blízkosti vodních toků s jejich správci

pí. Svobodová, p. Hubka

Okresní úřad Plzeň-ihb - referát obrany a ochrany - referát obrany a ochrany ke konceptu územního plánu Nekvasovy.

p. Fr. Trhlík

Okresní úřad Plzeň-ihb - referát kultury - s ohledem na skutečnost, že v uvedených obcích je evidována ve státním seznamu památek pouze jediná v Chlumech (toskánský kříž) nemá referát kultury OkÚ - P.J k předloženým konceptům územních plánů žádné připomínky. Železný kříž na toskánském podstavci - památka reg.č. 299 není naplněním ÚP ohrožen.

p. Cuhra

Okresní úřad Plzeň-ihb - referát dopravy a silničního hospodářství - z hlediska našeho referátu nemáme k předloženým konceptům ÚP SÚ námitek.

pí. Čížková

Agentura ochrany přírody a krajiny České republiky, středisko Plzeň - na základě projednání a prostudování konceptu územního plánu SÚ Nekvasovy nemáme z hlediska zákona č. 114/1992 Sb. o ochraně přírody a krajiny k výše uvedenému materiálu připomínek. V případě realizování případných změn upozorňujeme na nutnost

respektování ÚSES, zejména regionálních biokoridorů a biocenter.

pí. Kumperová

Okresní hygienická stanice Plzeň-ihb :

Připomínky:
1) Zpracovat PHO zemědělských objektů ve vztahu ke stávající i nové zástavbě (obytné).
2) Řešit zásobování pitnou vodou - výstavba vodovodu.
3) Podnikatelská zóna musí být umístěna mimo obytnou zástavbu. Předpokládá se, že současné podnikatelské objekty budou výhledově přemístěny do této zóny.

pí. MUDr. Kubrová

Správa a údržba silnic Starý Elzevec - z hlediska správce silnic nemáme námitek ke konceptu územních plánů obcí Chlumy, Nekvasovy a Kramolín za podmínky splnění následujících podmínek:
- stavba inž. sítě podléhá povolení sil. správního úřadu v případě, že budou dotčeny silnice v majetku ČR (souběh, uložení v sil. pásmu) změny v sil. síti ČR je nutné projednat s Ministerstvem dopravy ČR (vyřazení, zařazení nebo změna kategorizace).

- nová připojení či nové sjezdy ústíci na sil. v majetku ČR též podléhá povolení sil. spr. úřadu.

p. Štětka

Evodní úřad Plzeň - veškerou likvidaci odpadních vod požadujeme provádět v souladu s požadavky ustanovení § 23 a § 24 zákona č. 138/1973 Sb. o vodách a nařízení vlády ČR č. 171/1992 Sb., tj. nařízeními na současném stavu technického pokroku s tím, že konečné ukazatele I respektive III stanoví příslušný vodohospodářský orgán okresního úřadu. Doporučujeme realizaci mechanickobiologických ČOV. Kořenové ČOV nejsou zatím považovány za adekvátní náhradu běžně používaných čistírenských systémů.

pí. Suttrová

Západočeská energetika a.s. Plzeň - k předloženému konceptu máme následující připomínky:

1) Respektovat stávající vedení VN a VVN včetně ochranných pásem (v ochranném pásmu vedení VVN je lokalita obytné zóny).
2) Požadavky na rozšíření odběru el. energie projednat v předstihu na RZ Klatovy pro možnost zajištění financování ve smyslu vyhl. 169/95 a 196/96 a zajištění dodávky technolog. zařízení - trafostanice a vedení VN.

3) Ke konceptu je potřebné zpracovat dodatky na rekreační plochy - rybníček, rekreační objekty a průmyslové zóny, které nejsou součástí tohoto plánu. Tyto části budou projednány na dalších jednáních.

p. Markvart

Česká dráha - SDC - Strakonice - k projednávanému územnímu plánu nemáme zásadních připomínek. ČD - SDC Strakonice nemá územních požadavků. Souhlasíme s realizací předloženého plánu.

p. Otteuschlager

nezokruhovaných-koncových (neprájezdných) - komunikací pak min. se dvěma jízdními pruhy a možností otáčení těžké požární automobilní techniky na konci. Při návrhu komunikací respektovat požadavky ČSN 73 0802, 73 0804, 73 0873, 73 6639, 73 6100, 73 6110, 73 6114 a norem souvisejících.

6) Objekty a komunikace v rámci studie situovat tak, aby byl umožněn řádný příjezd požární techniky ke všem objektům a zajištěn tak optimální zásah v čase a prostoru.

7) Při návrhu areálů, jednotlivých objektů či jejich konglomerátů respektovat výše uvedené a navazující ČSN požární ochrany.

8) Konkrétní projektová řešení vč. přísl. požární ochrany at již v rámci územního nebo stavebního řízení předložit s předstihem k vyjádření okresnímu požárnímu radovi.

rtm. Skala

Západočeská energetika a.s. RZ Klatovy - písemné vyjádření ze dne 13.10.1997 - k předloženému konceptu územního plánu výše zmíněného sídelního útvaru máme následující připomínky:

- 1) Požadujeme respektovat stávající rozvodná zařízení ve správě ZCE a.s. včetně ochranných pásem. Ochranná pásma jsou dána Zák.č. 222/94 Sb. § 19 odst. 4 a § 45 odst. 4.
- 2) Požadovaná navýšení příkonu v sídelním útvaru musí projednat zpracovatel dokumentace na Rozvodném závodě KLATOVY odd. Provozu.

ing. Čížek

Pozemkový úřad Pízeň - íh - písemné vyjádření ze dne 7.10.1997
 Č.l. JPÚ - za pozemkový úřad Pízeň-jih připomínáme, že v uvedeném území je zpracováno několik jednoduchých pozemkových úprav. Některé lokality leží v navrhovaných lokalitách územního plánu. Jedná se zejména o JPÚ Chládek Miloslav, bytem Kozlovice 37. JPÚ - lok. 4 (zástavba), JPÚ Bouček Jaroslav, bytem Dobřany, Pízeňská 870 - lok. 10 (zástavba), JPÚ Křepelka Václav, bytem Nekvasovy 92 - lok. 7 (zástavba), JPÚ Strolený Ladislav, bytem Nekvasovy 32 - lok. 9 (zástavba) a JPÚ Brejcha Josef, bytem Nekvasovy 7 - lok. 8 (zástavba). Zároveň upozorňujeme na nutnost zachování stávajících přístupových cest a vjezdů na zemědělské pozemky. V případě realizace ÚPD nutno projednat se všemi vlastníky, ale také i s uživateli dotčených pozemků a nové vypracování JPÚ musí hradit budoucí investor. Jednotlivé návrhy JPÚ jsou k nahlédnutí na OPÚ Pízeň-jih.

Ing. Václav Mazín
 vedoucí pozemkového úřadu

SPI TELECOM a.s. Provoz přenosové techniky Plzeň - písemné vyjádření ze dne 16.9.1997 č.l. 04748/97/K - omlouváme tímto naši neúčast na výše uvedeném jednání dne 2.10.1997 v 10.30 hod. Ve smyslu zákona č. 150/92, kterým se doplňuje a mění zákon 110/64 sb. o telekomunikacích, žádáme investora akce, aby si u nás vyžádal vydání platného vyjádření k existenci podzemních sítí v naší správě, pokud mu již toto vyjádření nebylo k uvedené akci vydáno. Při další korespondenci s námi uvádějte vždy naše č.j.

pí. Dlouhá

Lesy České Republiky Spálené Poříčí - písemné vyjádření ze dne 22.9.1997 - Lesy ČR, lesní správa Spálené Poříčí nemá žádné připomínky k územnímu plánu sídelního útvaru Nekvasovy.

P. Regent

Vojevínský ubytovací a stavební správa Plzeň - písemné vyjádření ze dne 3.10.1997 č.l. 1612 - ÚP/1997 - k Vašemu podání č.j. 438/325/97 po projednání sdělují, že z hlediska zájmů vojenské správy souhlasím s konceptem územního plánu sídelního útvaru Nekvasovy. Toto souhlasné vyjádření za vojenskou správu je možno použít jako její souhlasné stanovisko k návrhu ÚPN - SÚ.

Náčelník VUUS Plzeň
 kpt. Ing. Radomír Mynařík

Hasičský záchranný sbor okresu Plzeň-íh - písemné vyjádření ze dne 29.9.1997 č.l. HZS/stav/2644/1997 - okresní požární rada požaduje v rámci výše uvedené připravované dokumentace zajistit následující podmínky zabezpečení požární ochrany:

- 1) Při zajištění požární vody preferovat její rozvod jednotnou vodovodní síť (převážně zokruhovanou), s osazením požárních hydrantů (nejlépe nadzemních) na síti v profilech, vzdálenostech a počtech dle ČSN 730873.
- 2) Parametry požární vody v rozvodech vč. pož. hydrantů musí být udrženy trvale v intencích uved. ČSN.
- 3) Pouze při nemožnosti návrhu výše uvedeného řešení - ve zdůvodněných případech - navrhopvat požární nádrže dle ČSN 736639, určené pouze jako zdroj požární vody s příslušnou kapacitou a čerpacím stanovištěm. K čerpacímu stanovišti musí být trvale volná příjezdová komunikace, zakončená otočnou plochou nebo objezdem okolo stanoviště.
- 4) Komunikace k čerp. stanovišti v dimenzích dle uved. ČSN - pro těžkou požární automobilovou techniku.
- 5) Sjílniční komunikační přístupy v SÚ navrhnout jako průběžné průjezdné ev. zokruhované pro možnost operativního požárního zásahu z více směrů a v min. základní šíři 3 m (jeden jízdní pruh). U jednoruhových komunikací pamatovat na zákaz stání vozidel a rozšíření komunikace v místě požárního hydrantu, umožňující odstavení požární cisterny. V případě

→ karta 204/18

MĚSTSKÝ ÚŘAD NEPOMUK

stavební úřad

Č. j.: 438/325/97

V Nepomuku dne 8.9. 1997

POZVÁNKA

Věc: Koncept územního plánu sídelního útvaru Nekvasovy

V souladu se zákonem č. 50/1976 Sb. o územním plánování a stavebním řádu (stavební zákon), ve znění zákonů č. 103/1990 Sb., č. 262/1992 Sb. a č. 43/1994 Sb. a dále v souladu s § 26 vyhlášky č. 84/1976 Sb. o územně plánovacích podkladech a územně plánovací dokumentaci, ve znění vyhlášky č. 377/1992 Sb., svolává stavební úřad v Nepomuku, jako pořizovatel územně plánovací dokumentace

ústní jednání na čtvrtek 2.10. 1997 v 10.30 hodin
do zasedací místnosti v 1. patře Okresního úřadu Pízeň-jih

za účelem projednání konceptu územního plánu sídelního útvaru Nekvasovy. Současně oznamujeme, že s konceptem řešení je možno se seznámit na Referátu regionálního rozvoje Okr. Pízeň-jih (odd. územního plánu) v úřední dny Po, St od 8:00 do 17:00 hodin, na stavebním úřadu MěÚ v Nepomuku v úřední dny Po, St od 7:00 do 17:00 hodin, a dále na Obecním úřadu v Nekvasovech.

Závěrem upozorňujeme, že podle § 26 odst. 2 vyhlášky č. 84/1976 Sb. ve znění vyhl. č. 377/1992 Sb., mají orgány, fyzické a právnické osoby možnost sdělit svá stanoviska nejpozději do 15 dnů ode dne projednání konceptu řešení. Ke stanoviskům uplatněným po této lhůtě se nepřihlíží.

Jana Viktorová
vedoucí stavebního úřadu



K JEDNÁNÍ SE ZVOLA:

- 1) Obecní úřad Nekvasovy, 335 47
- 2) Obecní úřad Chlumy, 335 47 Nekvasovy
- 3) Obecní úřad Oselce, 335 46
- 4) Obecní úřad Mileč, 335 01 Nepomuk
- 5) Lesy ČR - LZ, 335 61 Spálené Poříčí
- 6) Pozemkový úřad Pízeň-jih, Slovanská alej 26, 317 52 Pízeň
- 7) Okresní úřad Pízeň-jih - referát reg. rozvoje
 - referát obrany a ochrany
 - referát kultury
 - referát dopravy
 - referát obrany a ochrany
 - referát životního prostředí
 - ochr. přírody
 - odd. vodního hosp.
 - ochrana ZPF
 - ochrana přírody a krajiny - lesy

- 8) HZS Pízeň-jih, Slovanská alej 28, 317 52 Pízeň
- 9) OHS Pízeň-jih, Opavská 8, 312 53 Pízeň
- 10) VUSS Pízeň, Radobyčická 25, 304 47 Pízeň
- 11) Agentura ochrany přírody a krajiny ČR středisko Pízeň, Čelákovského 3, 304 01 Pízeň 1
- 12) Památkový ústav, Dominikánská 4, 306 37 Pízeň
- 13) Zpč. energetika a.s. Pízeň, Anglické nábr. 1, 304 77 Pízeň
- 14) Zpč. energetika a.s. RZ Klatovy, Masarykova 436/III, 339 25 Klatovy
- 15) Zpč. plynárenská a.s. Pízeň, Anglické nábr. 1, 304 77 Pízeň
- 16) Policie ČR, OŘ DI, Anglické nábr. 7, 306 10 Pízeň
- 17) Dopravní policie ČR, správa západočeského kraje, Nádražní 2, 306 28 Pízeň
- 18) Obvodní báňský úřad, Hřímálého 11, 320 25 Pízeň
- 19) SUS FJ, Riegrova 533, 332 02 Starý Plzenec
- 20) SPT Telecom a.s. Rychtařkova 1, 309 51 Pízeň a Pod všemi svatými 10, 305 13 Pízeň
- 21) Kav PJ, Sedlec 195, 332 02 Starý Plzenec
- 22) Státní energetická inspekce ČR, Rejskova 3, 301 47 Pízeň
- 23) Povodí Vltavy a.s. Denisovo nábr. 14, 304 20 Pízeň
- 24) Ředitelství silnic ČR, Cimická 809, 181 04 Praha 8
- 25) Zemědělské obchodní družstvo Maňovice, 335 47 Nekvasovy Dleč
- 26) Zemědělské obchodní družstvo Oselce, 335 46 Oselce
- 27) Ředitelství silnic a dálnic ČR, Kopernikova 59, Pízeň
- 28) Státní meliorační správa, ÚO, Kyjevská 40, 301 57 Pízeň
- 29) ÚD s.o. SDC, DDC, Nádražní 337, 386 01 Strakonice
- 30) Ing. Kvdlíček, Jagellonská 22, 301 38 Pízeň

31) Centrum šepavské vyhlásky, Sokolova 82, 18000 Praha 8 (č. 27. 10. 1997, 26.3.97)

PŘÍLOHY

Příloha č. 1

země 1 : 10 000

